

ÖCKERÖ KOMMUN

Taxor och avgifter 2023 inom särskilt boende

Socialtjänstlagen SoL



**Här kan du läsa om aktuella avgifter
för särskilt boende.**

Samtliga avgifter följer förändringar av
prisbasbeloppet som för år 2023 är
fastställt till 52 500 kronor.

Om våra avgifter

Enligt Socialtjänstlagen, kap. 8 har kommunen möjlighet att ta ut avgifter för beviljade insatser inom äldreomsorg och omsorg för personer med funktionsnedsättning. Öckerö kommuns avgiftssystem för vård, omsorg och service samt matkostnader har beslutats av kommunfullmäktige. Avgifter och minimibelopp grundar sig på regeringens fastställda prisbasbelopp som fastställs varje år.

Din avgift baseras på din inkomst och de insatser du har. Det utförs en individuell beräkning av din avgift så att den är anpassad till dina ekonomiska förutsättningar.

Avgifter och minimibelopp grundar sig på regeringens fastställda prisbasbelopp som fastställs varje år.

Maxtaxa

Din avgift grundar sig på omfattningen av de insatser du har, dina inkomster och din boendekostnad. Skulle det vara så att du har du låg inkomst blir din avgift lägre, ibland ingen alls. Har du hög inkomst betalar du högre avgift, men aldrig högre än den fastställda maxtaxan som är 2 359 kronor per månad.

Maxtaxan är beslutad av regeringen och är lika i hela landet.

Förbehållsbelopp

Förbehållsbeloppet består av din boendekostnad och ett minimibelopp. Det ska täcka kostnader för mat, kläder, skor, hygien, dagstidning, telefon, hemförsäkring, öppen hälso- och sjukvård, tandvård, förbrukningsvaror, resor, möbler, husgeråd och läkemedel.

För 2023 är minimibeloppet 6 470 för ensamstående i särskilt boende i Öckerö kommun.



Boendekostnader

Om du bor på äldreboende är hyran din boendekostnad. Reglerna för förbehållsbelopp som kommunfullmäktige fastställt är sådana att om den med lägsta inkomsten bor kvar i en tidigare gemensam bostad och inte har fastställt förbehållsbelopp kvar efter det att hyra och ev. omsorgsavgifter är betalda, skall makarnas inkomster läggas ihop och delas på två.

Avgift beräknas därefter, för var och en, utifrån den halverade gemensamma inkomsten.



Bostadstillägg för äldre

Du uppmanas alltid att ansöka om bostadstillägg för din bostadskostnad, även när du bor på Särskilt boende. Du måste vara över 65 år, bosatt i Sverige och ta ut hela din allmänna pension för att ansöka om bostadstillägg. Du ansöker om bostadstillägg på:

Pensionsmyndighetens webbplats
www.pensionsmyndigheten.se



Inkomster

Som inkomst räknas skattepliktiga inkomster av tjänst (till exempel pension, sjukpenning och livränta), näringsverksamhet och ränta på kapital. Även vissa inkomster och ersättningar som inte är skattepliktiga läggs till din nettoinkomst, såsom utländska inkomster (pensioner och invalidförmåner), ersättning från avtalsgruppförsäkring (AGS).

Bostadstillägget och särskilt bostadstillägg till pensionärer (SBTP) och uthyrningsverksamhet av t ex hus/rum/stuga skall även det uppges.

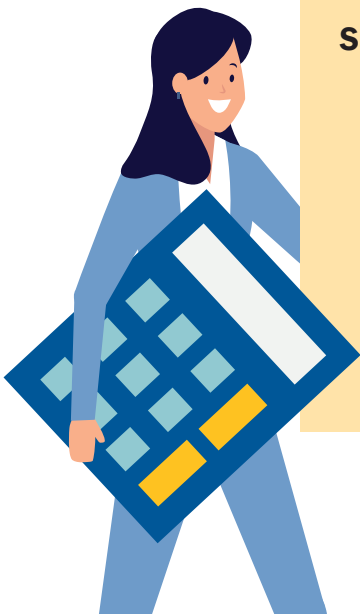
Förmögenhet och ekonomiskt bistånd räknas inte som inkomst vid beräkning av din avgift.

Så räknar vi ut din avgift

När vi räknar ut din avgift tar vi hänsyn till dina inkomster, din boendekostnad och den vård- och omsorgsinsats som du har fått beviljad av kommunens biståndshandläggare. När du fått ett beslut om hemtjänst eller särskilt boende kommer du att få ett avgiftsbeslut som är utifrån dessa beviljade insatser och maxtaxa. Maxtaxan för vård och omsorg är 2 359 kronor per månad och 3 570 kronor per månad för helpension på särskilt boende.

Det medföljer även en blankett där du ska fylla i om du ger samtycke till att vi hämtar uppgift om dina inkomster som utbetalas från Pensionsmyndigheten, Försäkringskassan och Skatteverket. Övriga inkomster fyller du själv i på blanketten. Lämnas inte medgivande debiteras full avgift upp till maxtaxa.

Förbehållsbeloppet, (minimibeloppet + fördyrad matkostnad + faktisk boendekostnad) dras från din sammanlagda inkomst efter skatt och det som återstår därefter kallas avgiftsutrymme. Det är avgiftsutrymmet som avgör vilken avgift du ska betala för de insatser du är beviljad.



Så räknar vi ut avgiftsutrymmet

$$\begin{aligned} & \text{Nettoinkomst per månad (inkomst efter skatt)} \\ + & \text{Nettoinkomst av kapital} \\ + & \text{Bostadstillägg / bostadsbidrag} \\ - & \text{Minimibelopp} \\ - & \text{Boendekostnad / hyra per månad} \\ \hline = & \text{Avgiftsutrymme / månad} \end{aligned}$$



Dubbel boendekostnad

Om du flyttar till särskilt boende i kommunen kan du ansöka om reducering av hyran, dock max 3 månader, under förutsättning att dubbla boendekostnader uppstår i samband med inflyttning från ordinarie till särskilt boende.

Individuellt Belopp

Om du på grund av särskilda omständigheter har ett varaktigt personligt behov som är mer omfattande än normalt kan du få ett individuellt belopp som gör ditt förbehållsbelopp högre. Det kan till exempel vara om du har dyrare mat på grund av att du har allergi för specifikt livsmedel eller kostnader för god man. Kostnaden ska vara varaktig, över 6 månader, och överstiga 200 kronor per månad.

Mat i särskilt boende

Maten i särskilt boende kostar 3 570 kronor per månad (helt pension). Kostnaden minskar om du vistas på sjukhus mer än fem dagar i sträck, inklusive in- och utskrivningsdag. Från och med dag fyra betalar du ingen matkostnad.

Avgiften räknas om varje år

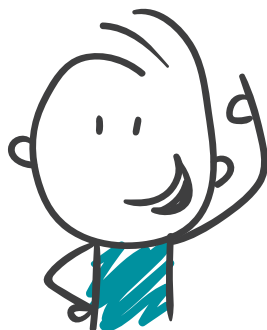
Avgifterna är knutna till prisbasbeloppet som justeras varje år. I samband med beräkningen av dina avgifter kontrollerar vi ditt avgiftsutrymme. Det är därför viktigt att vi har aktuella uppgifter om din inkomst och boendekostnad. En del uppgifter får vi från Pensionsmyndigheten, men för att få ett komplett underlag begär vi varje år också in nya inkomstuppgifter från dig i samband med att den årliga taxan revideras.

Vård och omsorgsavgift

I särskilt boende ingår vård- och omsorgsinsatser samt trygghetslarm inom ovanstående avgift 2 359 kronor/månad.

Reducering av avgift

Vid sjukhusvistelse eller eventuell annan frånvaro gäller reducering för från och med 8:e dagen.



Överklagande

Om du anser att Socialnämndens beslut är felaktigt, kan du överklaga hos Förvaltningsrätten.

Skrivelsen ska ställas till:

Förvaltningsrätten

Box 53197
400 15 Göteborg

men inlämnas till:

Socialkontoret

Öckerö Kommun
475 80 Öckerö

För att överklagandet ska kunna prövas måste det ha inkommit till socialkontoret inom tre veckor från det datum ni fick del av beslutet.

Avgiftshandläggare

Om du undrar över något kring din avgift är du alltid välkommen att kontakta oss.



Socialförvaltningen

Box 1035, 475 80 Öckerö



031-976200

(kommunservice kopplar dig vidare till avgiftshandläggare inom äldreomsorgen)



kommun@ockero.se



www.ockero.se