

# Verksamhetsplan

2008 - 2010

för socialnämnden

## INNEHÅLL

<b>INLEDNING</b> .....	<b>3</b>
Allmänt.....	3
Öckerö kommun.....	3
<b>1. UPPDRAG FRÅN ÖVERORDNAD NIVÅ</b> .....	<b>4</b>
Kommunens vision .....	4
Kommunens övergripande mål.....	5
Socialnämndens ambitioner .....	6
<b>2. FÖRUTSÄTTNINGAR</b> .....	<b>7</b>
Bakgrund.....	7
Starka/svaga sidor – interna.....	7
Möjligheter och hot – externa – .....	8
<b>3. INRIKTNING</b> .....	<b>9</b>
Uppgift.....	9
Profil .....	10
Socialnämndens strategiska mål 2008-2010.....	10
<b>4. ORGANISATION</b> .....	<b>11</b>
Processer .....	11
Organisationsform .....	12
Medarbetarresurser – befattningar, roller och ansvar.....	12
Övriga resurser.....	13
Mötesformer .....	13
<b>5. STYRFORMER</b> .....	<b>14</b>
<b>6. FÖRKORTNINGAR</b> .....	<b>15</b>

**7. BILAGOR.....15**

## Inledning

### Allmänt

En kommun styrs med stöd av olika lagar och förordningar. Vissa av lagarna är så kallade ramlagar andra mer detaljerade. De tre lagar som i främsta hand styr innehållet i socialtjänstens verksamhetsområden är, Socialtjänstlagen (SoL), Lagen om stöd och service till vissa funktionshindrade (LSS) och Hälso- och sjukvårdslagen (HSL). Utifrån dessa lagar och förordningar beslutar Kommunfullmäktige om kommunala riktlinjer för olika verksamhetsområden och frågor t e x för äldreomsorg och individ- och familjeomsorg. Riktlinjerna rekommenderar vissa bistånds nivåer utifrån politiska ställningstaganden men ska ändå baseras utifrån, så som det står i lagen, individuella prövningar. Det är två villkor som ska vara uppfyllda för att få ett bistånd av någon form. Det ena är att det finns ett behov av insatser och det andra är att den enskilde har rätt till bistånd, d v s att insatsen inte kan tillgodoses på annat sätt.

### Öckerö kommun

Utgångspunkten är att politiker vill påverka samhällets utveckling i en viss riktning, grundat på valresultat. Detta sker genom att kommunfullmäktige delar ut uppdrag till nämnder, som i sin tur genom den egna förvaltningen förverkligar uppdraget till politiskt bestämd volym och kvalitet.

I Öckerö kommun har kommunfullmäktige antagit en för kommunen gemensam styrmodell som samtliga nämnder ska utgå ifrån i sin styrning, ledning och redovisning, den så kallade Öckerömodellen. Grundtanken i Öckerömodellen är att politiker beslutar i *att*-frågorna d v s vad som ska göras och att tjänstemän beslutar i *hur*-frågorna, d v s sättet på vilket uppgiften ska utföras. Tilldelning av medel styrs utifrån utförandet av *att*-frågorna.

Brukarbegreppet är centralt i Öckerömodellen. Det är politikerna som ska ta ställning till vilka brukare, och situationer hos brukarna som förvaltningarna ska hantera samt vilka önskade tillstånd de vill att dessa ska uppnå. Detta kan betyda att politikerna via kommunala vägledningsdokument för t e x äldreomsorgens insatser rekommenderar en mer generös biståndsbedömning än vad som sägs i lagen. Brukarna befinner sig enligt modellen från början i ett *är*-läge och de tjänster som verksamheterna levererar ska bidra till att brukaren når ett *bör*-läge. Tjänsternas innehåll definieras av tjänstemännen.

Verksamhetsplanen innehåller följande fem delmoment :

1. Uppdrag från överordnad nivå
2. Förutsättningar
3. Inriktning
4. Organisation
5. Styrformer

## 1. Uppdrag från överordnad nivå

På nationell nivå beslutas om de lagar och förordningar som styr socialtjänstens olika verksamheter. De viktigaste är socialtjänstlagen (SoL), lagen om stöd och service för vissa funktionshindrade, (LSS), hälso- och sjukvårdslagen (HSL) samt kommunal- och förvaltningslagen.

På kommunal nivå finns förutom kommunens vision och övergripande mål också olika styrdokument. Inom socialtjänsten finns dessutom vägledningsdokument inom respektive område. Individ- och familjeomsorgen har vägledningsdokument beträffande biståndsbedömning av försörjningsstöd, äldreomsorgen avseende rätt till bistånd i form av stöd i hemmet och särskilt boende samt handikappomsorgen beträffande rätt till insatser enligt lagen om särskilt stöd för vissa funktionshinder, LSS.

De av övergripande karaktär gäller således samtliga av kommunens nämnder och förvaltningar. Exempel på sådana är Öckerömodellen, Arbetsgivarpolicy, Personalhandbok, och Samverkansavtal.

Verksamhetsplanen ska upprättas en gång per mandatperiod medan de uppdrag nämnden arbetar fram görs årligen och ligger till grund för den rambudget som beslutas.

### **Kommunens vision**

Kommunfullmäktige har beslutat att Öckerö kommun ska vara ett socialt, ekonomiskt och ekologiskt hållbart samhälle. En vision säger något om ett önskvärt eftersträvanvärt framtida tillstånd. Utifrån den vision politikerna formulerat konkretiseras denna i övergripande mål som på nästa nivå konkretiseras i nämnds-specifika.

#### **Säkert och tryggt**

Genom ett aktivt säkerhets- och hälsoarbete skapas en miljö där människor i alla åldrar trivs och är trygga.

Stödinsatser bidrar till att äldre kan leva kvar i sin hemvanda miljö och delta i samhällsaktiviteter.

Brott, drogmissbruk och främlingsfientlighet förebyggs i ett tidigt skede.

#### **Lokal demokrati**

Den lokala demokratin frodas i en levande dialog mellan ungdomsfullmäktige, ö-råd, medborgare och förtroendevalda så att medskapandet i samhället stärks.

Föreningarna erbjuder goda möjligheter till engagemang och en aktiv fritid.

#### **Attraktivt**

Närhet till natur, hav och stad lockar människor att vistas, bo och arbeta här.

Åretruntboende, i olika boendeformer, erbjuds på samtliga tio öar.

En skola förankrad i skärgårdssamhället erbjuder trygghet, omsorg och ett modernt lärande.

Ett positivt företagsklimat bidrar till nyetablering och utveckling av ett blomstrande affärsliv.

#### **Natur och kultur**

Kulturarv, traditioner och historiska miljöer bevaras och utvecklas för kommande generationer.

Det öppna, karga landskapet tillsammans med tillgängliga havsnära naturområden ger både konstnärlig inspiration och möjlighet till aktivitet och rekreation.

### **Kommunens övergripande mål**

De mål som anges här är enbart de mål som har med socialnämndens ansvarsområde att göra på ett eller annat vis. I kommunens övergripande måldokument finns betydligt flera mål och gäller övriga nämnder.

### **ÄLDREOMSORG**

- Vård och omsorg ska säkerställas så att invånarna känner tilltro och trygghet i den kommunala servicen. Valfrihet för brukarna ska präglade äldreomsorgen.
- En värdighetsgaranti ska införas som tydliggör och följer upp vad som utlovas inom äldreomsorgen.

### **SÄKER OCH TRYGG KOMMUN**

- Kommunen ska, enligt WHO:s kriterierna, bli utnämnd till "en säker och trygg kommun".

### **TJÄNSTEGARANTIER/SERVICEÅTAGANDE**

- Tjänstegarantier ska införas som säkerställer att man ska få svar vid kontakt med kommunförvaltningen inom fastställda tider.
- Tillgängligheten till kontakt med kommunförvaltningen ska förbättras.
- Möjlighet att använda "24-timmars" myndigheten ska utvecklas.

### **KOMMUNIKATIONER**

- En utredning ska påbörjas under år 2007 för att samordna och förbättra kommunikationerna inom kommunen
- Kollektivtrafik inom arbetskraftsregionen ska i samverkan utvecklas.

### **BYGGA OCH BO**

- Samtliga boendeformer ska erbjudas.
- Bostäder för små hushåll ska byggas så att t.ex. ungdomar och äldre kan välja boendeform.
- Möjlighet för äldre ska ges till ett "gemenskapsboende" där service och trygghet står i fokus. Kulturvärda miljöer ska beaktas.

## **Socialnämndens ambitioner**

Kommunfullmäktige har genom Öckerömodellen fastlagt en arbetsmetod för att beskriva mål, kvalitet och genomförande av insatser i syfte att leva upp till den politiska visionen och de kommunövergripande målen. Socialnämndens ambitioner står därmed i relation till kommunens vision och övergripande mål.

Socialnämnden vill att socialförvaltningens arbete ska präglas av följande:

- **Kvarboendepincipen**, med vilken menas att alla som vill och kan ska kunna bo kvar i den egna bostaden (ordinärt boende).
- **Hemmaplanslösningar** kan på sätt och vis jämföras med kvarboende men här rör det sig om barn och unga, som av olika skäl får insatser på grund av föräldrarnas bristande förmåga att ge den unge goda uppväxtvillkor eller att den unges eget beteende äventyrar en sund utveckling ska så långt det är möjligt få sina insatser i kommunen. Detta innebär att flera förvaltningar inom kommunen som externa aktörer ofta är involverade för att de olika stöden/insatserna ska kunna genomföras. Exempel på sådana hemmaplans- och samverkansaktörer är skola, fritid, barnhälsovård, barn- och ungdomspsykiatri.

Hemmaplanslösningar handlar också om att utveckla metoder och verksamheter i samverkan med andra samhällsaktörer som har barn och unga som målgrupp. Ett syfte att arbeta med hemmaplanslösningar är att all forskning säger att barn mår bäst av att inte skiljas från sina föräldrar, endast i undantagsfall ska detta ske. Ett annat syfte är det samhällsekonomiska.

- **Kundval** kommunfullmäktige har antagit ett principbeslut om att kundval till en början ska prövas inom hemtjänst och hemsjukvård.
- **Samverkan – samordning och samarbete**. Tre ord som kan tyckas ha samma innebörd. Med samverkan menas att sektorer som den offentliga, privata och frivilliga samverkar kring olika projekt, policys, planer m m. Samordning däremot handlar om att samordna redan befintliga resurser så att synergieffekter uppstår eller att man för ut mer av varje satsad krona. Samarbete sker kring den enskilde och innebär att olika kompetenser från olika sektorer samarbetar med och kring den enskilde. Andra samhällsaktörer kan vara arbetsförmedling, försäkringskassa, primärvård (offentlig och privat) länssjukvård och från den frivilliga sektorn kan nämnas föreningar av skilda slag. Exempel på samverkan är VÄSTBUS, Närvårdsplan, RAKEL och SAMBRUK

## 2. Förutsättningar

### **Bakgrund**

I kommunen finns 10 öar med fastboende befolkning. Socialtjänsten har insatser på samtliga av dessa öar. Socialtjänsten har tre verksamhetsområden, individ- och familjeomsorg, handikappomsorg och äldreomsorg. Hösten 2006 genomfördes en organisationsförändring, då vi lämnade beställar- utförarorganisationen för organisera oss i verksamhetsområden med såväl myndighetsutövning som till vissa delar utföraransvar.

Under de senaste sex åren har flera översyner/revisioner genomförts:

- kostnadsutvecklingen inom äldreomsorgen 2000,
- utvärdering av beställar- och utförar-organisationen 2002,
- översyn av socialförvaltnings administrativa resurser, 2003,
- bemötande inom äldreomsorgen av Ernst & Young 2004,
- kommunkompassen 2004
- internkontroll av Ernst & Young 2006
- genomlysning av socialnämndens samliga verksamheter av Öhrling PWC , 2007

Resultaten av revisionerna med förslag förbättringar har mynnat ut i tids- och aktivitetsplaner som verksamheterna arbetat igenom. En del förslag har kunnat genomföras omgående medan andra har lagts som nya mål och satsningar i uppdragen för nästkommande år och vissa har varit av mer strategisk karaktär.

### **Starka/svaga sidor – interna**

*Vad i verksamheten bidrar mest till att den fungerar?*

#### *Starka sidor*

- Personalens kompetens, engagemang
- Närhet och bra samarbete till kommunens övriga förvaltningar ger goda förutsättningar för samarbete och korta beslutsvägar
- Förvaltningens nuvarande organisation (hel organisation) skapar tydliga verksamhetsgränser vilket underlättar samarbete
- Närhet till den privata sektorn (näringsliv mm) ger goda förutsättningar för samarbete/samverkan
- Låg personalomsättning ger förutsättningar för personal- och omsorgskontinuitet
- God lokal och personkännedom
- Liten organisation med ”samarhörighetskänsla”
- Stort intresse för den kommunala verksamheten – identifiering
- Öckerömodellen
- God samverkan internt och aktiva föreningar, anhängarförening, PHR

#### *Svaga sidor*

- Kommunens geografi, 10 bebodda öar med färjetrafik
- Deltider
- Arbetstidslagen
- Brist på kompetens/specialisering (generellt)

- Liten kommun med små resurser ska klara samma kvalitet och verksamhet som mellanstor och stor kommun
- Sårbarhet – få personer i viktiga funktioner som t e x myndighetsutövare – medför svårigheter att upprätthålla kvalitetskontinuitet när någon slutar
- Svårighet att konkurrera om omvårdnadspersonal p g a geografi
- Väntetider och höga kostnader i t e x hemtjänst och hemsjukvård p g a geografi
- Bostadsbrist
- Svårt att beräkna framtida behov inom t e x äldreomsorgen

### **Möjligheter och hot – externa –**

*Vilka trender och händelser i omvärlden kan påverka verksamheten?*

#### *Möjligheter*

- Kan vi tillsammans med interna och externa samverkanspartner få till stånd en processyn där vi alla tror och arbetar med inriktningen att det skapas mervärde för brukarna om berörda parter samverkar. Varje organisations insats enskilt har ett värde men flera insatser från olika håll skapar ett mervärde för brukarna. Ett exempel på en sådan framtida samverkan är den närvårdsplan vi arbetar med och ska beslutas om i slutet av 2007 i Hälso- och sjukvårdsnämnd 4 samt Socialnämnden.
- Ny forskning, t e x av medicintekniska hjälpmedel som kan minska antalet medborgare blir vård- och omsorgsberoende.
- Regering- och riksdagsbeslut som bidrar till att utveckla socialtjänstens kvalitet

#### *Hot*

- Personalförsörjning, 40-talisterna som går i pension
- En åldrande befolkning
- Att vi inte, inom samtliga av våra verksamhetsområden, får igång samverkan på en praktisk nivå med VGR
- Ökade förväntningar och behov från kommuninvånarna av insatser för personer med funktionshinder utan att förvaltningen får ett tillskott av resurser
- Svårigheter att behålla och nyrekrytera personal till låglöneyrken t e x inom äldreomsorgen
- Allt kortare vårdtider på sjukhus som ökar trycket på kommuns omsorg, hemsjukvård och rehabilitering
- Negativ massmedial uppmärksamhet

### 3. Inriktning

Varje år arbetar förvaltningen med att ta fram uppdrag på olika nivåer i enlighet med Öckerömodellen. Utifrån den budget som socialnämnden erhåller formuleras uppdrag 1 från kommunfullmäktige till socialnämnd. Därefter formuleras uppdrag 2 från socialnämnden till förvaltningens olika verksamhetsområden som är, individ- och familjeomsorg, handikappomsorg och äldreomsorg. Varje verksamhetsområde ger därefter uppdrag 3 till de olika enheter som finns inom området. Ytterligare nivåer kan förekomma beroende på vilka mål och satsningar som formulerats och var i organisationen det ska utföras.

I nedanstående finns uppgift och profil men däremot inte mål och satsningar. Uppgifterna grundar sig på vad som står i socialtjänstlagen och förändras inte på samma sätt som mål och satsningar som förnyas varje år och presenteras därför som bilaga 1 till denna plan.

Uppdragens struktur är som följer och kommenteras inte mer här utan framgår av bilaga 1.

- Uppgift
- Profil
- Mål
- Satsningar
- Omvärldsbevakning

#### **Uppgift**

För att skapa förutsättningar för invånarna i Öckerö kommun att leva värdiga liv oavsett uppkommen livssituation skall socialnämnden

- göra sig väl förtrogen med levnadsförhållandena i kommunen och genom uppsökande verksamhet främja förutsättningarna för goda sådana
- medverka i planeringen av samhället och i samarbete med andra parter främja goda miljöer
- informera om sin verksamhet och den enskildes möjligheter att få stöd
- utreda och fatta beslut om bistånd och insatser enligt gällande lagstiftning
- utföra psykosocialt behandlingsarbete inom områdena barn, unga, familj och vuxna
- erbjuda stöd i form av ungdomsmottagning, alkoholrådgivning, familjerådgivning, ungdomstjänst, medling och ny vårdform inom psykiatriska tvångsvården m.m.
- erbjuda insatser som möjliggör kvarboende
- erbjuda hemtjänst, daglig verksamhet samt särskilt boende
- bedriva kommunal hälso- och sjukvård
- underlätta för anhöriga som vårdar närstående i hemmet
- ha ansvar för myndighetsutövning enligt alkohollagen och tobakslagen
- ansvara för särskilt anordnade transporter för personer med funktionshinder
- ansvara för insatser enligt Lagen om särskilt stöd och service till vissa funktionshindrade

*Verksamheten ska bidra till att invånarna tillförsäkras*

- ekonomisk och social trygghet
- jämlikhet i levnadsvillkor och
- möjlighet att delta i samhällslivet

Socialnämndens verksamheter skall vara av god kvalitet och bygga på forskning och beprövade erfarenheter.

## **Profil**

För att invånarna skall få förtroende för oss och våra tjänster skall verksamheten kännetecknas av följande:

### *Egenskap*

- tillgänglighet
- engagemang
- kompetens

### *För brukarna innebär det*

- jag kan lätt få kontakt
- jag blir bemött med respekt, förståelse och flexibilitet
- jag får korrekt rådgivning och handläggning

## **Socialnämndens strategiska mål 2008-2010**

De strategiska frågorna är indelade under rubrikerna organisation av socialtjänsten, personal, ekonomi, bostad och arbete.

### *Organisation av socialtjänsten*

- Den lilla kommunens behov av fokus på kärnverksamhet. Ett exempel är individ- och familjeomsorgen där specialistkompetens som familjerätt, alkoholhandläggning, budgetrådgivning och skuldsanering skulle kunna köpas.
- Behov av strategier för att möta behovet av allt mer kvalificerad hälso- och sjukvård i hemsjukvården.
- Utvecklande av rehabilitering bl.a. i form av hemrehabilitering för att minska det framtida behovet av vård och omsorg.
- Brukarinflytande
- Tidig samverkan i individärenden som rör fler än en förvaltning/sector.
- Kunskaps- och metodutveckling inom daglig verksamhet för att skapa mer individanpassade verksamheter.

### *Personal*

- Personal- och kompetensförsörjning

### *Ekonomi*

- Kommunala vägledningsdokument som klargör vilken nivå socialtjänstens insatser ska ha.
- Delat ansvar för vård på hemmaplan mellan barn- och utbildning, kultur- och fritid, socialtjänsten och BUP. Ett exempel på lagreglerad samverkan är VÄSTBUS som innebär att socialnämnden har ett huvudansvar för att samverkan kommer till stånd. En motsvarande skyldighet för andra parter att delta i samverkan, som initierats av socialtjänsten, har bland annat införts i hälso- och sjukvårdslagen.

### *Bostad*

- Bostadsförsörjning för kommuninvånare med olika behov har hög prioritet. Ett bostadsförsörjningsprogram antas av kommunfullmäktige.
- Socialnämnden har föreslagit kommunstyrelsen att ge samhällsbyggnadsnämnden i uppdrag att 2008 utreda och fatta beslut om att bygga ett seniorboende på Nästås, Hönö.
- Invånare på Björkö har tagit eget initiativ till att bygga seniorboende och ansökt om markanvisning hos samhällsbyggnadsnämnden.

### *Arbete*

De samhällsaktörer som på ett eller annat vis har ansvar för människor som står utanför den reguljära arbetsmarknaden måste utveckla samverkansformer som underlättar för enskilda att få arbete. Förslag till projektet "vägen till arbete genom individuell plan och samverkan" kommer att behandlas under hösten 2007 av inblandade aktörer såsom kommunen, arbetsförmedling, försäkringskassan och samhall. Genomförandet planeras till våren 2008.

## **4. Organisation**

### **Processer**

Inom socialförvaltningens verksamhetsområden arbetas det mycket i processer. Det sociala arbetet innebär för det mesta någon form av förändringsarbete/process. Detta sker i dialog med den enskilde och ibland hela familjer. Det är en typ av process, en annan är det ständiga förändringsarbete som sker i våra verksamheter p g a omvärldsförändringar. Allt ifrån den demografiska utvecklingen till förändrad syn på vad skälig levnadsnivå respektive goda levnadsvillkor är och som påverkar insatserna från socialtjänstens sida.

I samhället finns tre sektorer, den privata, offentliga och frivilliga. Vi behöver dels bli duktigare på att arbeta över våra egna interna verksamhetsgränser dels över kommunens förvaltningsgränser men också med externa sektorer, t e x hälso- och sjukvård och den frivilliga sektorn.

Allt oftare talas det om processbaserad verksamhetsstyrning med vilket menas att man följer brukaren/ klienten /patienten i hans/hennes processer över sektorsgränserna. Populärt uttryckt, man arbetar/organiserar sig i hängrännor i stället för i stuprör. Horisontellt och utifrån och in i stället för hierarkiskt. Utgångspunkten/fokus är människan och de behov den har oavsett vilken organisation/kompetens som ska ge insatsen. Ett exempel är de insatser som en strokepatient behöver, av vilka och i vilken organisation. Patienten skrivs ut från sjukhuset till hemmet och behöver rehabilitering och hemtjänst. Drömläget är att de olika professionerna ska se brukaren/patienten ur sitt perspektiv och sin kompetens men också var detta passar in i helheten. Helhetssynen som finns beskriven i de lagar som reglerar insatserna inom såväl socialtjänst, skola, hälso- och sjukvård, kriminalvård, psykiatri måste tillämpas till sitt yttersta helt enligt lagstiftarens intentioner som med all tydlighet framgår av lagarnas förarbeten.

## Organisationsform

Socialförvaltning har sedan den 1 oktober 2006 gått från en beställar – och utförarorganisation till en organisation som är uppdelad i områdena individ- och familjeomsorg, handikappomsorg och äldreomsorg och där varje område har det totala ansvaret från utredning till beslut och ibland också verkställighet. Syftet med nuvarande organisation är bl a att den ska underlätta helhetssyn, minska risken för att enskilda ”ramlar mellan stolarna” och bli mer kostnads-effektiv då en och samma verksamhet har totalansvaret.

## Medarbetarresurser – befattningar, roller och ansvar

Nivå/verksamhet	Individ- och familjeomsorg	Äldre omsorg	Handikapp omsorg	Ansvar
FC				Totalt ytterst ansvarig för socialförvaltningen avseende ledning, arbetsmiljö, kvalitet och ekonomi.
VEC	Verksamhetsutveckling	Verksamhets-utveckling	Verksamhetsutveckling	Personal – och budgetansvar för sitt verksamhetsområde
EC				
	Socialkontor	Solhöjden SÄBO	Personlig Assistans	Personal – och budgetansvar för sin enhet
	Behandlingsenhet	Solhöjden SÄBO	Daglig verksamhet	Personal – och budgetansvar för sin enhet
		Bergmans SÄBO	Bostad med Särskild Service	Personal – och budgetansvar för sin enhet
		Hemtjänst norra		Personal – och budgetansvar för sin enhet
		Hemtjänst södra		Personal – och budgetansvar för sin enhet
		Rehabilitering		Personal – och budgetansvar för sin enhet
		Hemsjukvård		Personal – och budgetansvar för sin enhet
HSL MAS/MAR				Medicinskt ansvariga för kvalitet och säkerhet

## **Övriga resurser**

Socialförvaltningen samverkar med olika aktörer och varje samverkanspart kan ses som en resurs utöver socialnämndens egna resurser. Internt är det de övriga kommunala förvaltningarna, externt kan det handla om allt ifrån sjukvården till frivilliga organisationers engagemang som t e x pensionärs- och handikappföreningar, RIA – Hela människan (ekumenisk) och Kvinnojour.

Vissa av dessa samverkansparter har vi avtal med och andra inte.

## **Mötesformer**

Möten är ett medel för att underlätta att nå uppställda mål, som ledning och arbetstagare tillsammans satt upp. Närmast verksamheten är det arbetsplatsmöten och syftet med dem är att frågor som i olika avseenden har med arbetsplatsen att göra ska behandlas där enligt samverkansmodellen. Det kan vara arbetsmiljöfrågor men också frågor som har med det uppdrag att göra som verksamheten är till för att genomföra. Uppdragen formuleras enligt Öckerömodellen och tas fram per år .

Samverkansmodellen innehåller bl a en mötesstruktur som syftar till att skapa så stor delaktighet som möjligt ( APT, LSG och FSG ) och ser ut som följer:

Information → lyssna

Diskutera → redovisa synpunkter och åsikter

Lösa problem → förelå olika sätt att lösa problem och hitta nya möjligheter

Fatta beslut → förslag till beslut

Vid oenighet är det chefens beslut som gäller.

Möten	Social-nämnd	Arbets-utskott	FSG	LSG	APT	LGR på FC/VEC/EC nivå
Del-tagare	11 ledamöter	5 ledamöter	Fackliga repr. Kommunal, VF, Saco	Arbetsplatso mbud Och VEC	Arbetstare och EC	FC, nämnd- och utvl.sekreterare, VEC, MAS, MAR, ekonom
Syfte	Informa-tion och beslut i övergripande frågor	Förbere-delse till SN och beslut i individ-ärenden	Enl samverka-n-avtal Delaktig het	Enl samverka-kan-avtal Delakti ghet	Enl samverka-avtal Delaktighet	Styra och leda på kort- och lång sikt
Dagor d-ning	Ja	Ja	Ja	Ja	Ja	Ja, Ekonomi Omvärldsbevakning Ledning o styrning
Beslut	Ja	Ja	Ja	Ja	Ja	Ja
Förber ed-elser	Beredni ng	Beredni ng	Ja	Ja	Ja	Ja
Protok oll/ Minne s-ant	Proto-koll	Proto-koll	Proto-koll	Proto-koll	Minnes-anteckning	Minnesanteckningar
Frekve ns	1/mån	1/mån	1/mån	5-8 /år	Regelbundet	V a v

## 5. Styrformer

Styrformerna är kommunens sätt att försäkra sig om att förvaltningarna genomför de uppgifter som finns beskrivna i respektive förvaltnings uppdragshandling. Det avser frågor som hur planering och budgetering sker, vem som rapporterar till vem och när, hur och i vilka former uppföljning av mål och satsningsområden sker, hur processerna ska utvärderas och förbättras samt hur informationen om verksamhetens utveckling och måluppfyllelse ska spridas. För att kunna bedriva en effektiv verksamhet krävs det enligt instruktionen att samtliga moment i Öckerömodellen arbetas igenom med jämna mellanrum.

Process	Arbetssätt
Planering och budgetprocess	Framgår av bilaga 3
Arbetet med uppdragen. Uppdrag 1 från fullmäktige till social-nämnden (SN) och uppdrag 2 från SN till verksamhets- cheferna, och uppdrag 3 från verksamhetschef till enhetschef.	Utifrån beskrivning av dagsläget (behov och efterfrågan) och omvärldsanalys arbetas fram mål och satsningar i förhållande till den rambudget som fullmäktige beslutat om. Arbetet sker via APT, LSG, FSG och planeringsdagar.

Ekonomisk uppföljning Prognos, kostnads- och uppgiftsmått	Budgetuppföljning på förvaltningsnivå, prognos- genomgång på APT, i SFs ledningsgrupp och i socialnämnd.
Kvalitetssäkring	Inom de olika verksamhetsområdena genomför man olika brukarundersökningar, avvikelshantering och systematiskt arbetsmiljöarbete är exempel metoder för kvalitetssäkring.
Resultatmodell	Framgår av uppdrag 1, bilaga 1.
Information om verksamhetens utveckling och måluppfyllelse	Framtagande av lättillgänglig information att distri- bueras internt och externt. Internt via medarbetarsamtal, intranät, APT och andra fora. Externt via post, hemsida och allmänna platser, vid personliga besök, föreningar m m.

## 6. Förkortningar

APT	arbetsplatsmöten
BOJ	brottsofferjour
BUP	barn- och ungdomspsykiatri
EC	enhetschefer
FC	förvaltningschef
FSG	förvaltningssamverkansgrupp
HSL	hälso- och sjukvårdslagen
LSS	lagen om särskilt stöd för vissa funktionshindrade
LSG	lokal samverkansgrupp
RAKEL	radiokommunikation för effektiv ledning
RIA	Hela människan – socialt arbete på kristen grund
SAM	systematisk arbetsmiljöarbete
SAMBRUK	gemensam jour/beredskap
SF	socialförvaltning
SN	socialnämnd
SOL	socialtjänstlagen
VAV	varannan vecka
VEC	verksamhetschef
VGR	västra götalandregionen
WHO	världshälsoorganisationen
VÄSTBUS	gemensamma riktlinjer för kommunerna och regionen i Västra Götaland om samverkan avseende barn och ungdom med sammansatt psykisk/psykiatrisk och social problematik

## 7. Bilagor

1. Uppdrag 1 2008
2. Organisationsschema
3. Budgetprocess – årlig
4. Samverkan – årlig

Öckerö den 29 oktober 2007

Eva Bergström  
Socialchef



# Kommunfullmäktiges uppdrag för år 2008 till

## Socialnämnden

### Uppgift

För att skapa förutsättningar för invånarna i Öckerö kommun att leva värdiga liv oavsett uppkommen livssituation skall socialnämnden

- göra sig väl förtrogen med levnadsförhållandena i kommunen och genom uppsökande verksamhet främja förutsättningarna för goda sådana
- medverka i planeringen av samhället och i samarbete med andra parter främja goda miljöer
- informera om sin verksamhet och den enskildes möjligheter att få stöd
- utreda och fatta beslut om bistånd och insatser enligt gällande lagstiftning
- utföra psykosocialt behandlingsarbete inom områdena barn, unga, familj och vuxna
- erbjuda stöd i form av ungdomsmottagning, alkoholrådgivning, familjerådgivning, ungdomstjänst, medling och ny vårdform inom psykiatriska tvångsvården m.m.
- erbjuda insatser som möjliggör kvarboende
- erbjuda hemtjänst, daglig verksamhet samt särskilt boende
- bedriva kommunal hälso- och sjukvård
- underlätta för anhöriga som vårdar närstående i hemmet
- ha ansvar för myndighetsutövning enligt alkohollagen och tobakslagen
- ansvara för särskilt anordnade transporter för personer med funktionshinder
- ansvara för insatser enligt Lagen om särskilt stöd och service till vissa funktionshindrade

*Verksamheten skall bidra till att invånarna tillförsäkras*

- ekonomisk och social trygghet
- jämlikhet i levnadsvillkor och
- möjlighet att delta i samhällslivet

Socialnämndens verksamheter skall vara av god kvalitet och bygga på forskning och beprövade erfarenheter.

### Profil

För att invånarna skall få förtroende för oss och våra tjänster skall verksamheten kännetecknas av följande:

#### *Egenskap*

- tillgänglighet
- engagemang
- kompetens

#### *För brukarna innebär det*

- jag kan lätt få kontakt
- jag blir bemött med respekt, förståelse och flexibilitet
- jag får korrekt rådgivning och handläggning

### **Mål och satsningar under 2008**

Vägledande principer är: helhetssyn, frivillighet och självbestämmande, närhet och valfrihet, barn och folkhälsoperspektiv. Målen skrivs med fetstil och satsningarna med kursiverad och punktvis.

#### **Kommunfullmäktige har fastställt vägledningsdokument för samtliga av socialnämndens verksamhetsområde**

- *Socialförvaltningen utarbetar förslag till vägledningsdokument.*

#### **Samverkan mellan socialnämnden och andra nämnder har utvecklats**

- *Gemensamma tydliga spelregler formuleras gemensamt av berörda nämnder för fastställande av kommunstyrelsen*

#### **Det finns planer som klart reglerar samverkan och ansvarsgränser mellan kommun och region runt socialtjänstens målgrupper.**

- *Beslut om planerna fattas i Hälso- och sjukvårdsnämnd 4 och 7 samt socialnämnden*

#### **Det finns en aktuell analys av socialtjänstens målgruppers behov av boende**

- *Kartläggning av invånarnas behov och efterfrågan av boendeformer*

#### **Medborgarnas inflytande och valfrihet har ökat**

- *Socialtjänsten utarbetar en fungerande synpunktshantering*
- *Verksamheterna äldreomsorg, Individ- och familjeomsorg samt handikappomsorg arbetar fram tjänstegarantier*
- *Kundvalsmodell införs inom hemtjänsten och hemsjukvården*

#### **Socialtjänsten skall präglas av förebyggande och tidiga insatser**

- *Verksamheterna tar fram rutiner för tidig upptäckt av social, fysisk och psykiskt ohälsa*

#### **Det finns en organisation för ungdomstjänst, medling och ny vårdform inom psykiatriska tvångsvården**

- *Utbilda och få andra nämnder att vara delaktiga i att skapa beredskap för ungdomstjänst, medling och ny vårdform inom psykiatriska tvångsvården.*

#### **Kvinnofridsbrott förebyggs och förhindras**

- *Frågan skall särskild uppmärksammas på alla nivåer för att öka medvetenheten och implementeras i arbetet med "Trygg och Säker kommun"*
- *Ny handlingsplan tas fram 2008*

## Framtid

### Samverkan/samordning/samsyn

I framtiden blir det allt viktigare att samordna de resurser som det offentliga förfogar över. Det gäller såväl ur ett kommunal- som samhällsekonomiskt perspektiv. I dialog och utifrån mål- och inriktningsdokument forma avtal mellan Västra Götalandsregionen (VGR) och kommunen kring gemensamma målgrupper, barn, ungdomar, funktionshindrade, missbrukare och äldre.

### Personalförsörjning och kompetensutveckling inom vård och omsorg

Socialtjänstens insatser baseras på forskning och beprövad erfarenhet. Inom de närmsta åren går vi mot stora pensionsavgångar. Samtidigt vet vi att allt färre unga människor söker sig till omvårdnadsutbildningar. För att möta den utmaningen måste vi arbeta med att göra yrket attraktivt för att personalen dels ska vilja stanna kvar inom yrket, tala väl om det till yngre samt kanske både vilja och orka arbeta till pensionsåldern. För detta kan satsningar som heltider, validering, bättre löneutveckling och nya karriärformer utvecklas.

### Handikappomsorg (HO)

Nya diagnoser kräver såväl kompetensutveckling som tolkning/anpassning av de insatser som regleras i lagen om stöd och service till vissa funktionshindrade (LSS) och socialtjänstlagen (SoL). Det blir allt viktigare att arbeta med vad normaliseringsprincipen i lagen innebär t e x vad gäller boende, daglig verksamhet och funktionshindrade som åldras och där inte LSS räcker som vägledning. Vårt synsätt förändras också över tid och med hjälp av teknisk utveckling och IT-stöd görs det allt mer möjligt för att leva ett självständigt liv.

Ungdomar med funktionshinder och deras föräldrar har idag en ökad kunskap om sina rättigheter och ställer allt tydligare krav på att samhällets insatser skall vara individanpassade och bidra till normalisering. Detta rör samtliga av våra insatser där ibland två stora områden, bostäder och daglig verksamhet. Den samlade erfarenheten inom funktionshinderområdet säger idag att flertalet av unga personer med funktionshinder inte kommer att vilja flytta till en gruppbostad med kollektiv prägel utan kommer att ansöka om bostad med bostöd eller servicebostad. Detta talar för att vi behöver flera olika boendeformer och möjligheter att erbjuda pedagogiskt och praktiskt stöd i den egna lägenheten för de som klarar ett eget boende. Daglig verksamhet behöver utvecklas så att den blir mer attraktiv för dagens ungdomar. Det utåtriktade arbetet med arbetsuppgifter ute i samhället behöver utökas, i vilket ingår att söka fler möjligheter till individualintegrerade arbetsplatser. Samverkan med arbetsförmedlingen behöver intensifieras i detta arbete för att om möjligt finna fler möjligheter till exempelvis lönebidragsanställningar.

Generellt i landet har antalet personer som får insatsen daglig verksamhet enligt LSS ökat. Orsakerna till detta är troligtvis flera men tre områden som sannolikt haft betydelse är ökningen av antalet elever i särskolan och att Samhall ökat produktivitetskraven vilket medfört att personer fått sluta inom Samhall och istället börjat inom kommunens dagliga verksamhet. Ytterligare en anledning kan vara den förändrade diagnostiseringen inom psykiatrin som inneburit att en del vuxna människor fått nya diagnoser som exempelvis diagnosen Asperger och därmed rätt till insatser enligt LSS. Detta ökar kraven på variationen av arbetsuppgifter inom daglig verksamhet men också på samverkan med särskola, arbetsförmedling och försäkringskassan.

Allt fler människor reser allt längre på semester vilket innebär att vi får in allt fler ansökningar om ledsagning eller utökad personlig assistans i samband med semesterresor utomlands. Människor vill allt oftare åka längre bort och därmed över längre tid. Detta är en normförskjutning, vad som anses vara normalt idag och kan jämföras med synen då lagen skrevs.

För de människor som drabbas av allvarliga olyckor och sjukdomar som ger livslånga funktionshinder eller efter en kortare tid en för tidig död är sjukhusvistelsen allt kortare. Den medicinska utvecklingen innebär att allt fler överlever svåra sjukdomar och svåra olyckor men för en del med livslånga stora omsorgs- och omvårdnadsbehov. För handikappomsorgen innebär detta att vi idag möter familjer med små mycket sjuka barn eller tonåringar som behöver stöd i hemmet med insatser vi inte "har" varken i personalresurser eller i budget. Detta är en utveckling som i en liten kommun ställer stora krav på anpassning och flexibilitet.

### **Äldreomsorg (ÄO)**

Att vi blir allt äldre och allt friskare sent upp i åldern är positivt. Det är viktigt att det finns strategier för hur samhällets resurser bäst ska tas tillvara för att räcka och hålla god kvalitet. Människor ska kunna bo kvar hemma så länge som möjligt och för det krävs olika stödformer. Detta i sin tur kräver att de äldre upplever att de har inflytande över de insatser som de behöver. Självbestämmande och möjlighet att påverka vem som ska utföra en viss tjänst, kundval, införs i allt fler kommuner. En annan modell för att öka självbestämmande och inflytande kan vara s.k. stöd utan bistånd för vissa insatser av servicekaraktär såsom städ, inköp osv. I det fallet "bedömer" den enskilde själv sitt behov av insatser och kvantiteten. Ytterligare metoder att främja kvarboende är hemrehabilitering, som är en beprövad modell, och som i andra kommuner visat ge gott resultat. Rehabiliteringen länkas ihop mellan rehabiliterande insatser på t ex korttidsvistelse/dagrehabilitering och den enskildes hem med stöd av hemtjänstens personal. På såväl statlig som regional nivå ges olika typer av stimulansbidrag för att skapa nydanande stödformer såsom förebyggande hembesök, Fixarverksamhet, IT-stöd, anhörigstöd, Flexlinje i stället för färdtjänst och möjlighet att delta i sociala aktiviteter som formas utifrån deltagarnas intressen.

Som nämndes i inledningen av detta stycke så dröjer det allt längre upp i åldrarna och vi hinner bli allt sjukare innan vi behöver sjukvårdande insatser inom den kommunala hälso- och sjukvården. Detta samt det faktum att man idag inom slutenvården har minskat vårdtiderna betydligt resulterar i att de som skrivs ut från slutenvården ofta kräver avancerade sjukvårdande bedömningar och insatser. De som erbjuds särskilt boende är de som är i störst behov och som ofta har en komplex medicinsk situation med många olika diagnoser.

### **Individ- och familjeomsorg (IFO)**

Generella ledord inom IFO skall vara tidig upptäckt och rätt insats. Verksamheten måste i större utsträckning komma in tidigare i de ärenden där barn och ungdomar behöver stöd. Ett fortsatt strukturerat och långsiktigt samarbete med främst BVC, barnomsorg och skola måste utvecklas för att hitta de barn/unga som senare får en neuropsykiatrisk diagnos. Ett sätt är att de som möter barn i ett tidigt skede kan tyda barns behov och signalerar detta till rätt instans/kompetens. VÄSTBUS riktlinjer om insatser på basnivå och specialistnivå och delat ansvar, kommer att bli vägledande. Barn med tidigt normbrytande beteende skall få stöd på hemmaplan för att de inte ska utveckla riskbeteende och därmed på såväl kort som lång sikt få försämrad livskvalitet. Allt för att ett barn inte ska utveckla riskbeteende och därmed på såväl kort som lång sikt få försämrad livskvalitet.

Ungdomar som avbryter sina gymnasiestudier löper t ex större risk att inte komma igång i arbete, som i sin tur kan leda till bidragsberoende och utanförskap i samhället. Låg socioeko-

nomisk status är den största riskfaktorn för sociala problem. Utbildning och egen försörjning är av avgörande betydelse.

En annan målgrupp som prioriteras, och där ett sektorsövergripande samarbete har inletts, är det kring missbrukare och psykiskt funktionshindrade. I KOSAM (Kommunal samverkan Mölndals sjukhus) har en avsiktsförklaring undertecknats. Ett gemensamt arbete baserat på en socialpsykiatrisk modell skall införas.

Familjevåld är också ett prioriterat område. En resursgrupp kommer att utses från Rådet för Hälsa och Trygghet. Utbildning till nyckelpersoner inom flera sektorer kommer att bidra till det sektorsövergripande arbetet. Frågan måste bli levande i hela Öckerösamhället, för att så tidigt som möjligt upptäcka och erbjuda stöd till barn, kvinnor och män.

### **Tjänstegarantier**

De senaste tiotal åren har vikten av att mäta kvalitet kommit allt mer i fokus. I socialtjänstlagen definieras kvalitet utifrån: insatser av god kvalitet, personal med lämplig utbildning och erfarenhet samt att kvaliteten systematiskt och fortlöpande utvecklas och säkras. Genom kvalitets/tjänste/servicegarantier visar verksamheten vilken kvalitet brukaren har rätt att förvänta sig innan den utförs. Inte bara mäta den efteråt. Detta kräver kompetensutveckling i den mening att all personal inom samtliga verksamheter skall informeras och förstå innebörden av lämnade tjänstegarantier.

### **Strategiska frågor 2008-2010**

De strategiska frågorna är indelade under rubrikerna organisation av socialtjänsten, personal, ekonomi, bostad och arbete.

#### *Organisation av socialtjänsten*

- Den lilla kommunens behov av fokus på kärnverksamhet, ett exempel är inom individ- och familjeomsorgen där specialistkompetens som familjerätt, alkoholhandläggning, budgetrådgivning och skuldsanering skulle kunna köpas.
- Behov av strategier för att möta behovet av allt mer kvalificerad hälso- och sjukvård i hemsjukvården, t.ex. vid vård i livets slut.
- Utvecklande av rehabilitering bl.a. i form av hemrehabilitering för att minska det framtida behovet av vård och omsorg.
- Brukarinflytande
- Tidig samverkan i individärenden som rör fler än en förvaltning/sector.
- Kunskaps- och metodutveckling inom daglig verksamhet för skapa mer individanpassade verksamheter.

#### *Personal*

- Personal- och kompetensförsörjning

#### *Ekonomi*

- Vägledningsdokument som klargör vilken nivå socialtjänstens insatser ska ha.
- Delat ansvar för vård på hemmaplan mellan barn- och utbildning, kultur- och fritid, socialtjänsten och BUP. Ett exempel på lagreglerad samverkan är VÄSTBUS som innebär att socialnämnden har ett huvudansvar för att samverkan kommer till stånd. En motsvarande skyldighet för andra parter att delta i samverkan, som initierats av socialtjänsten, har bland annat införts i hälso- och sjukvårdslagen.

*Bostad*

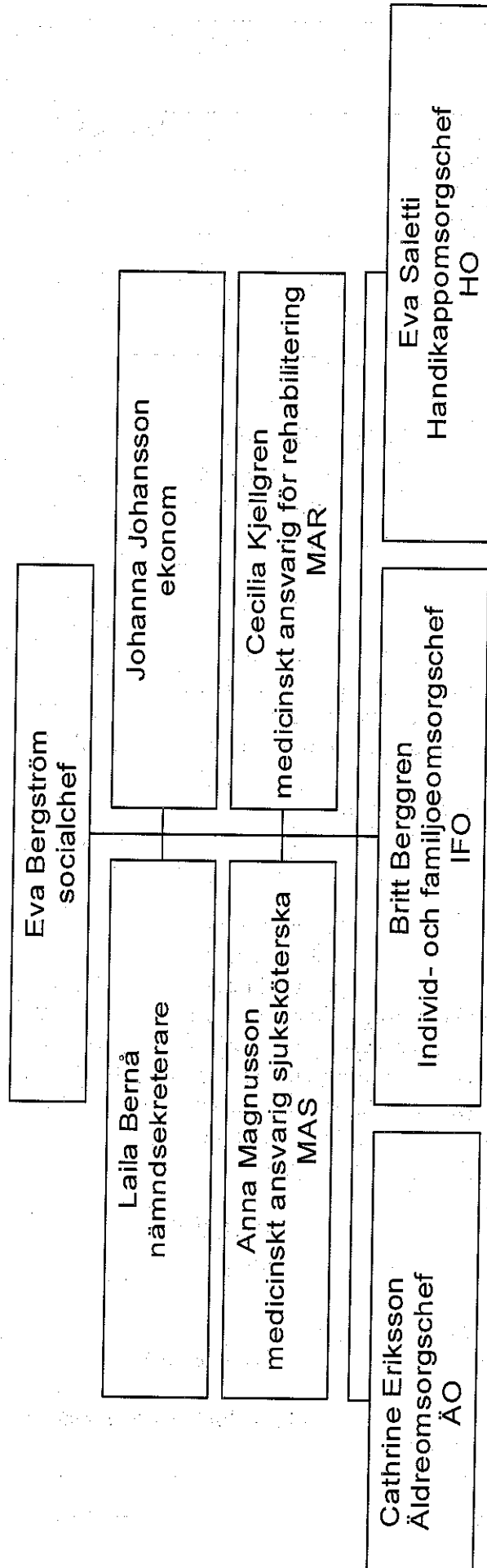
- Bostadsförsörjning för kommuninvånare med olika behov har hög prioritet.

*Arbete*

- De samhällsaktörer som på ett eller annat vis har ansvar för människor som står utanför den reguljära arbetsmarknaden måste utveckla samverkansformer som underlättar för enskilda att få arbete.

# Socialtjänsten

2007



## Kommunfullmäktiges årsplan för ledning och styrning 2007

Kf 2006-11-16, § 76

Tidpunkt	Aktivitet och dokument
1. januari – mars	Nämnd och förvaltning tar fram underlag på eventuella efterfrågeförändringar inom olika verksamheter och vilka ekonomiska effekter detta resulterar i, samt diskuterar eventuella kvalitetshöjningar inom befintlig verksamhet. Likaså skall avtal med externa utförare observeras och vilka ekonomiska villkor som är avtalade/förväntade år 2008.  Parallellt sker möten där KC och FC diskuterar efterfrågeförändringar, kvalitetssatsningar och investeringsprojekt år 2008.
2. februari – mars	Bokslutsberedning: Dialog mellan nämndsordförande/förvaltningschef och kommunstyrelsen angående 2006 års verksamhet. Verksamheten för år 2007 och framtidsutsikter för nämndens olika områden berörs.
3. februari	Nämndens redovisning för år 2006 lämnas till ekonomienheten: <ul style="list-style-type: none"> <li>• verksamhetsberättelse</li> <li>• måluppfyllelse vad gäller uppdraget avseende verksamhetsmål, ekonomi och uppgiftsmått.</li> </ul>
4. april	Bokslutsmöte för år 2006 i kommunfullmäktige.  Nämndens ordförande, förvaltningschef och revisorer närvarar. Nytt upplägg tas fram till 2007 års möte.
5. april	<ul style="list-style-type: none"> <li>• Nämndens budgethandlingar för 2008 inlämnas till ekonomienheten enligt anvisningar/mallar (5 april).</li> <li>• Information/presentation, ordförande/FC, för budgetberedningen/ks (10 april).</li> <li>• Efter nämndernas budgetarbete lämnar KC/FCG budgetförslag, ur ett helhetsperspektiv, till budgetberedningen med anledning av nämndernas förväntade efterfrågeförändringar inklusive köp av verksamhet/tjänst.</li> </ul>
6. maj	Budgetberedningens konferens (3 maj).
7. juni	Kommunfullmäktige beslutar om budget för år 2008 och plan för 2009-2010. Kommunfullmäktige beslutar om finansiella mål.
8. november	Delårsbokslut per augusti behandlas av kommunfullmäktige. Revisorerna bedömer om resultat och verksamhet följer kommunfullmäktiges uppsatta mål.
9 oktober- november	Till följd av kommunfullmäktiges budgetbeslut i juni redovisas eventuella förändringar i nämndernas uppdrag till kommunstyrelsen.
10. november – december	Kommunfullmäktige beslutar om uppdragshandlingar för år 2008 inkluderande verksamhetsmässiga mål.
11. augusti – december	Uppdrag på nästa nivå (uppdrag II), från förvaltningschef till verksamhetsansvariga chefer, ska <ul style="list-style-type: none"> <li>• beslutas av nämnd och skrivs under av förvaltningschef och verksamhetsansvarig chef</li> <li>• visa hur verksamheten bidrar till att nämndens mål uppnås.</li> </ul>

# Årsplan för samverkan – uppföljning och revidering

