

ÖCKERÖ KOMMUN

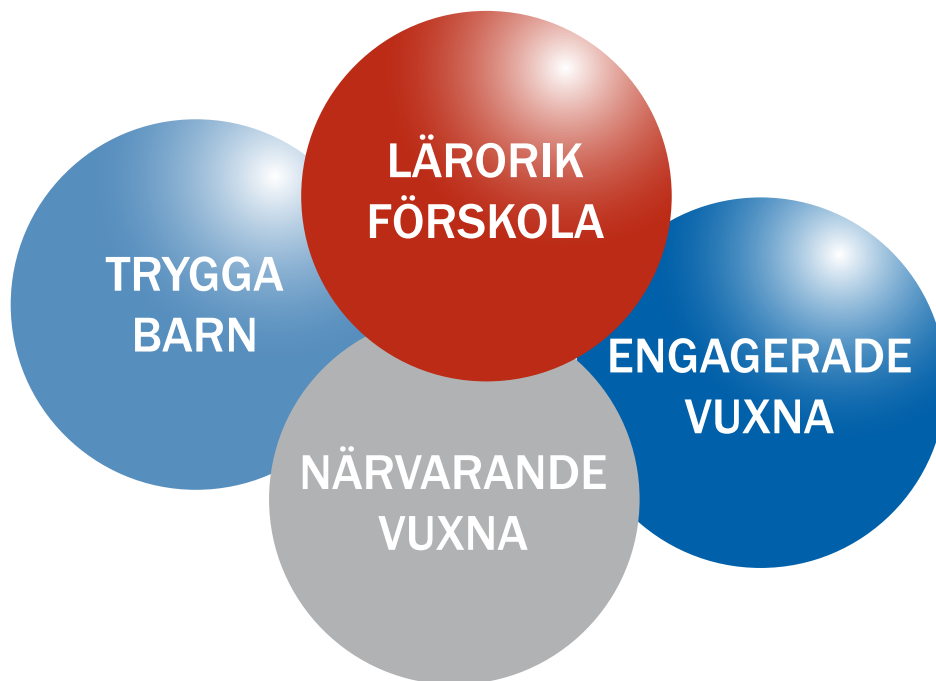
Beslutsdatum: 2019-02-22
Beslutande: Barn- och utbildningsnämnden
Giltighetstid: Tillsvidare
Dokumentsansvarig: Skolchef
Upprättad av: Paula Erlandsson, Linda Andersson och Gerd Elling
Reviderad: 2022-02-24

BARNHÄLSOPLAN

Förskolan i Öckerö Kommun



Vår vision



INNEHÅLLSFÖRTECKNING

Inledning	4
Barnhälsoplanens syfte	5
Styrdokument, allmänna råd och vägledningar	5
Förhållningssätt	6
Ledarskapet i utbildningen	6
Barnhälsoarbete	7
Processkarta	7
Samverkan mellan förskola och vårdnadshavare	9
Egenvård av barn	9
Samverkan mellan förskola och skola	9
Arbetsgång kring stödinsatser	10

Inledning

Barnhälsa ska genomsyra hela utbildningen genom att vi arbetar främjande, förebyggande och inkluderande.

Enligt Läroplanen för förskolan ska utbildningen präglas av omsorg om barnens välbefinnande och trygghet. Alla barn ska uppleva den tillfredsställelse och glädje det ger att göra framsteg, övervinna svårigheter och att vara en tillgång i gruppen.

(Lpfö 18 s 10)

”Barns behov av särskilt stöd i sin utveckling kan inte förstås som en egenskap hos barnet utan är alltid situationsbundet. Behovet är relaterat till vad som händer i mötet mellan barnet, personal och miljön i förskolan. Det betyder t ex att barn kan behöva stöd i sin utveckling i en miljö men inte i en annan.”

(Allmänna råd ”Måluppfyllelse i förskolan” sid 22)

Förskolan ska utgå från att en god pedagogisk utbildning som främjar hälsa och utveckling, det kräver förebyggande och hälsofrämjande arbete på organisations-, grupp- och individnivå. Det ska ske en kontinuerlig uppföljning, utvärdering och analys av utbildningen.

”Förskolan ska stimulera barns utveckling och lärande samt erbjuda barnen en trygg omsorg. Utbildningen ska utgå från en helhetssyn på barnet och barnets behov och utformas så att omsorg, utveckling och lärande bildar en helhet. Förskolan ska främja allsidiga kontakter och social gemenskap och förbereda barnen för fortsatt utbildning”.

(8 kap. 2 § skollagen)



Barnhälsoplanens syfte

Syftet med barnhälsoplanen är att:

- förskolan arbetar främjande, förebyggande och inkluderande med barnhälsa
- kvalitetssäkra arbetet med barnhälsa
- skapa likvärdighet för att möjliggöra att barnen får utvecklas till sin fulla potential
- tydliggöra ansvar och roller mellan rektor, stödfunktioner och personal
- skapa delaktighet och samförstånd mellan rektor, stödfunktioner och personal

Främjande

Med främjande menar vi att utgå från ett salutogent perspektiv dvs att utgå från det välfungerande i utveckling och lärande.

Förebyggande

Med förebyggande menar vi att utgå från ett patologiskt perspektiv. Det vill säga att upptäcka och undanröja hinder för utveckling och lärande.

Inkluderande

Inkludering innebär att extra anpassningar och särskilt stöd så långt som möjligt ges i den ordinarie gruppen istället för att skapa särlösningar för barn i behov av särskilt stöd.

Styrdokument, allmänna råd och vägledningar

Barnhälsoplanen tar sin utgångspunkt i följande styrdokument och bestämmelser:

Skollagen

(se Riksdagens hemsida www.riksdagen.se)

Läroplan för förskola

(se Skolverkets hemsida www.skolverket.se)

Socialtjänstlagen

(se Riksdagens hemsida www.riksdagen.se)

Hälso- och sjukvårdslagen

(se Riksdagens hemsida www.riksdagen.se)

Barnkonventionen

(se Unicefs hemsida www.unicef.se/barnkonventionen)

Måluppfyllelse i förskolan

(se allmänna råd i förskolan <https://www.skolverket.se/publikationer?id=3749>)

Förhållningssätt


Barnhälsoarbetet utgår från ett gemensamt förhållningssätt kring vad barn behöver i sin lär- och uppväxtmiljö. Vi har i mötet med barn ett relationellt synsätt.

”Relationellt synsätt – barns behov ses i relation till vad som händer i mötet mellan barnet, med dess individuella förutsättningar, och den omgivande miljön. Behov av särskilt stöd ska därmed inte förstås som en egenkap hos barnet utan är alltid situationsbundet. Utifrån detta synsätt ses barn som varande i svårigheter i stället för med svårigheter”.

(Palla 2011)

Detta innebär att:

- vi ser att möjligheterna till förändring finns nu och framåt
- vi uppmärksammar att barn svarar på den miljö och de förväntningar som skapas för dem
- vi utforskar noggrant och lyfter upp barns egna förmågor och vi lyssnar till deras tankar och önskemål
- vi vet att barn alltid gynnas, av att de vuxna i deras omgivning samverkar och samarbetar positivt utifrån barnets behov
- vi vet att barn gynnas av lyhörda och närvarande vuxna



”Barn gör rätt om de kan”.

Ledarskapet i utbildningen

Ledarskapet är centralt i utbildningsprocessen och inte minst är det viktigt att detta genomsyrar det dagliga arbetet. Rektor leder och fördelar arbetet och förskollärare leder barns utveckling och lärande.

Hatties (2011) forskning visar att personalens ledarskap i barngruppen är den mest betydelsefulla faktorn för att påverka barnens utveckling och lärande.

Viktiga nycklar för framgång i ledarskapet handlar om att visa engagemang och empati som bygger upp goda relationer till barnen. Alla tar ansvar för sitt uppdrag och är tydliga i sin undervisning.

Barnhälsoarbete

En framgångsrik förskoletid är en av de viktigaste skyddsfaktorerna i ett livsperspektiv. Detta innebär att det dagliga barnhälsoarbetet fokuserar på det välfungerande och en tilltro till att alla barn kan lära sig och utvecklas enligt läroplanens intentioner. Som en del av vårt främjande, förebyggande och inkluderande arbete har vi barnhälsomöten, här kan rektor, specialpedagog och personal delta.

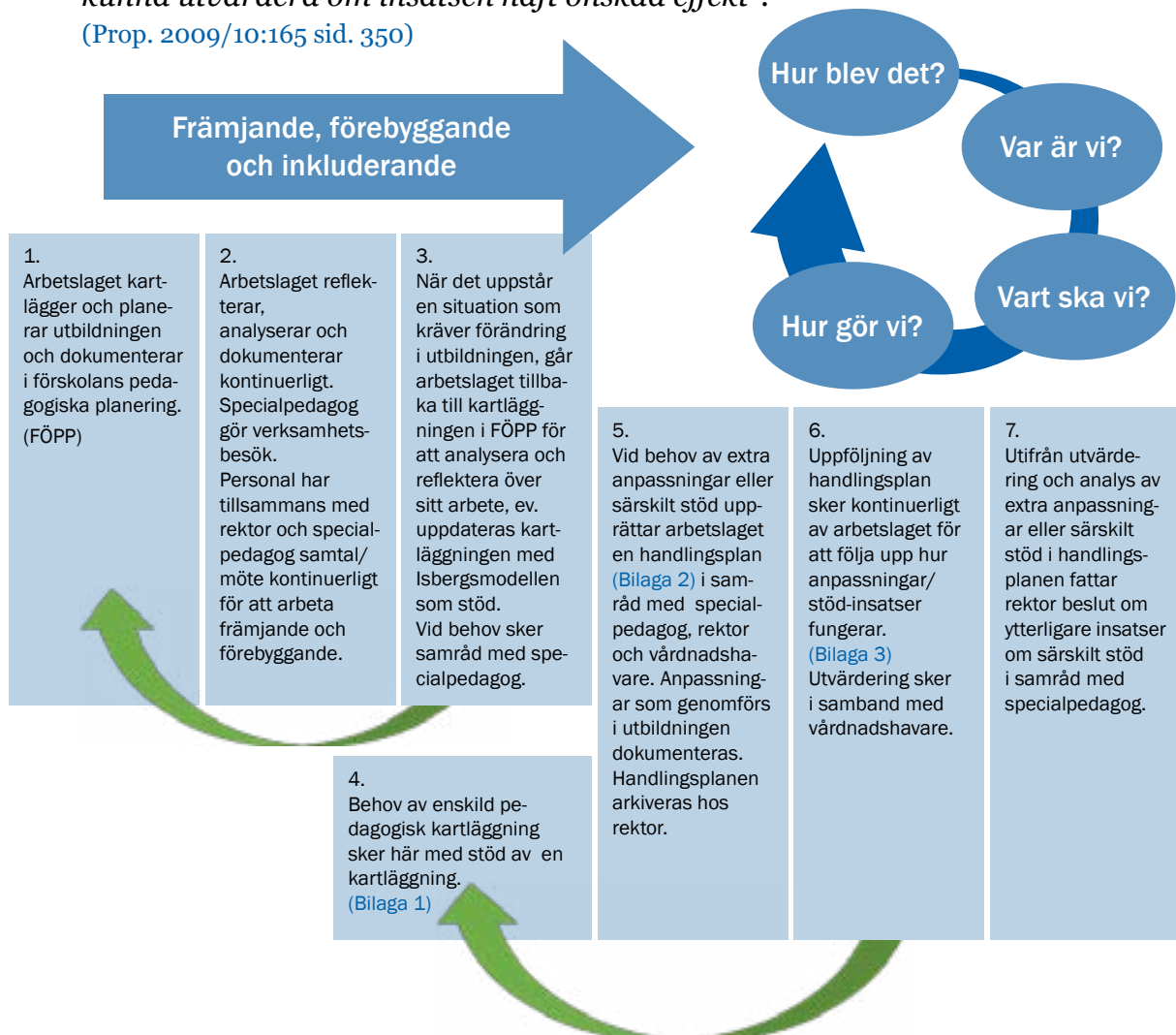
Det särskilda stödet kan exempelvis bestå av konsultation och handledning till personalen inom det specialpedagogiska, medicinska eller psykologiska området och även inom andra professionsområden. En förändring av antalet barn och vuxna i barngruppen eller anpassning av lokalerna kan vara andra stödformer.

Processkarta

Barnhälsoarbetet är en del av det dagliga arbetet och ingår i förskolans uppdrag.

”För att säkerställa att insatserna är tillräckliga och fungerar behöver de kontinuerligt följas upp och utvärderas. Det är inte reglerat hur stödinsatser i förskolan ska dokumenteras, men en dokumentation behövs för att kunna utvärdera om insatsen haft önskad effekt”.

(Prop. 2009/10:165 sid. 350)





Rektor har särskilt ansvar för att det bedrivs ett främjande, förebyggande och inkluderande barnhälsoarbete.

Som pedagogisk ledare i förskolan har rektor det övergripande ansvaret för att utbildningen bedrivs enligt skollagen, målen i läroplanen och uppdraget i dess helhet.

Rektor är ansvarig för förskolans kvalitet genom det systematiska kvalitets och utvecklingsarbetet och har då inom givna ramar, ett särskilt ansvar för att utbildningen utformas så att barnen får de utmaningar och det särskilda stöd de behöver.

Specialpedagog i förskolan arbetar främjande, förebyggande och inkluderande med fokus på pedagogisk utveckling och med barn i behov av särskilt stöd.

Uppdraget avser att främja barns utveckling, lärande och likvärdighet genom att vara ett stöd för rektor, förskollärare och arbetslaget i förskolan.

Förskollärare och arbetslaget ska arbeta främjande, förebyggande och inkluderande i förskolan.

Förskollärare ansvarar för att kartläggning, dokumentation, uppföljning och utvärdering sker kontinuerligt tillsammans med arbetslaget i förskolan, enligt barnhälsoplanens processkarta.

Samverkan mellan förskola och vårdnadshavare

Rektor, förskollärare och arbetslag arbetar tillsammans för att skapa bra förutsättningar för barnets utvecklingsmöjligheter. Rektor ansvarar för resursfördelning och stödåtgärder.

Vårdnadshavares delaktighet i förskolans arbete med barnen är en viktig förutsättning för att skapa goda relationer och goda möjligheter till barnets utveckling och lärande. Samtal mellan personal och vårdnadshavare sker fortlöpande. Vid behov deltar rektor och/eller specialpedagog. På dessa samtal planeras och utvärderas strategier/insatser i utbildningen som följer processkartan.

”Personalen ska föra fortlöpande samtal med barnets vårdnadshavare om barnets utveckling. Minst en gång varje år ska personalen och barnets vårdnadshavare därutöver genomföra ett samtal om barnets utveckling och lärande (utvecklingssamtal). Förskollärare har det övergripande ansvaret för utvecklingssamtalet”

(Skollagen, kap 8 § 11)

Egenvård av barn

Ibland behöver barn någon form av hälso- och sjukvårdsåtgärd under sin vistelse i förskolan. En läkare kan bedöma om en åtgärd kan utföras som så kallad egenvård. Det innebär att förskolans personal eller barnet självt kan utföra åtgärden efter instruktion. Detta ska dokumenteras i en egenvårdsplan.

(Egenvård i förskola)

Samverkan mellan förskola och skola

En bra övergång mellan förskola och skola är viktig. Rutiner för övergången från förskola till skola har positiva effekter på barns psykiska hälsa och utveckling.

Rutinerna kan till exempel innebära att barn och föräldrar besöker skolan. Förskolor och skolor behöver utvärdera sina insatser för att garantera barnen en bra övergång och sedan upprätta rutiner för denna övergång, så att alla barn får samma chanser till en god skolstart.

(Rapporten ”Förskolans påverkan på barns hälsa” Folkhälsomyndigheten)

Arbetsgång kring stödinsatser

Förskolan ska stimulera barns utveckling och lärande samt erbjuda barnen en trygg omsorg. Utbildningen ska utgå från en helhetssyn på barnet och barnets behov och utformas så att omsorg, utveckling och lärande bildar en helhet. Förskolan ska främja allsidiga kontakter och social gemenskap och förbereda barnen för fortsatt utbildning. (Skollagen Kap. 8 § 2)

Barns behov av särskilt stöd i sin utveckling kan inte förstås som en egenskap hos barnet utan är alltid situationsbundet. Behovet är relaterat till vad som händer i mötet mellan barnet, personalen och miljön i förskolan. Det betyder till exempel att barn kan behöva stöd i sin utveckling i en miljö, men inte i en annan.

(Allmänna råd "Måluppfyllelse i förskolan, s.22)

Material som ingår i upprättande av handlingsplan

1. PEDAGOGISK KARTLÄGGNING

Arbetslaget ansvarar för den pedagogiska kartläggningen

2. HANDLINGSPLAN

Handlingsplanen upprättas av arbetslaget med stöd av specialpedagogen.

Barnets vårdnadshavare ska ges möjlighet att delta vid utformningen av de särskilda stödinsatserna.

3. UPPFÖLJNING OCH UTVÄRDERING

Uppföljning och utvärdering av handlingsplanen sker i arbetslaget med stöd av specialpedagogen.

Barnets vårdnadshavare ska ges möjlighet att delta vid utformningen av de särskilda stödinsatserna.