



ÖCKERÖ KOMMUN
SAMHÄLLSBYGGNADSFÖRVALTNINGEN

SKYLTPROGRAM FÖR ÖCKERÖ KOMMUN

INLEDNING

Öckerö är en kommun med förhållandevis många miljöer fördelade på alla öar som visar var de finns och att besökare hittar. En bra planerad och väl utförd skyltning bidrar till att stärka verksamheternas ställning samtidigt som utomhusmiljön i hela kommunen upplevs som trivsamt och harmonisk.

Öckerö kommun skall medverka till att skyltning utförs på ett sådant sätt att det gynnar företag, organisationer och verksamheter som verkar inom kommunen. Skyltar skall anpassas till storlek, form och innehåll till den plats där skylten skall sättas upp och vara dimensionerade för sitt ändamål. Särskild försiktighet skall iakttas när det gäller skyltar och skyltbelysning i närheten av bostäder, trafikleder och natur- och kulturområden.

Skyltar får inte verka störande eller stötande för människor som vistas i kommunen, inte hindra framkomlighet och inte utgöra intrång i natur- och kulturmiljöer. Skyltar får heller inte utgöra fara eller hinder för personer med nedsatt rörelse- eller orienteringsförmåga, renhållnings- eller servicefordon eller utryckningsfordon.

LAGAR OCH REGLER

Inom detaljplanelagt område

Att uppföra, flytta eller väsentligt ändra skyltar utomhus är bygglovspliktigt enligt plan- och bygglagen om platsen ligger inom detaljplanelagt område. För Öckerö kommun gäller det stora delar av kommunen. Inom vägområde där Vägverket är väghållare krävs även tillstånd enligt väglagen för fristående skylt.

För skyltning på allmän plats gäller lokala ordningsföreskrifter och polistillstånd ska sökas.

Utanför detaljplanelagt område

Tillstånd att uppföra, flytta eller väsentligt ändra skyltar utomhus krävs enligt lagen med särskilda bestämmelser om gatuhållning och skyltning.

Om skylten uppförs inom 50 meter från vägområde där Vägverket är väghållare krävs tillstånd enligt väglagen för fristående skylt. Vägverket är beslutande inom vägområdet och länsstyrelsen beslutar inom ett avstånd på 50 meter från vägområdet.

Inom Öckerö kommun gäller detta för Göteborgsvägen, Hönö

Byggnmälan

För skyltar som riskerar att blåsa omkull eller på annat sätt kan orsaka skada på personer eller egendom ska även byggnmälan lämnas in tillsammans med redovisning av grundläggning, konstruktion m.m.

Påföljder vid olaga skyltning

För en olovlig skylt tillämpas 10 kap. 4 § plan- och bygglagen varvid en byggnadsavgift tas ut motsvarande fyra gånger den beräknade bygglovsavgiften, dock minst ett tjugondels prisbasbelopp. Föreläggande att avlägsna den utan lov uppsatta skylten kan utfärdas av samhällsbyggnadsnämnden. Ett sådant föreläggande kan förenas med vite.

ALLMÄNT OM SKYLTNING

Skyltar ska anpassas i storlek, utförande och innehåll till platsen, dvs. miljön eller landskapets skala och kulturhistoria samt omgivningens och byggnaders arkitektoniska särdrag. Viktiga arkitektoniska byggnadsdetaljer såsom listverk, pilastrar, omfattningar och dylikt ska lämnas fria.

Skyltar ska placeras i omedelbar anslutning till den verksamhet som skylten avser och så nära entrén som möjligt. Hänvisningsskyltar placerade på annan plats tillåts inte. Skyltar får inte utgöra reklam för varumärken.

Skyltar ska placeras så att de inte utgör fara för trafiksäkerheten, hinder för framkomlighet för personer med nedsatt orienterings- eller rörelseförmåga eller hinder för räddningstjänsten, snöröjning eller renhållning.

Skyltar och deras belysning får inte vara störande eller ha ett anstötligt innehåll. En skylt får inte placeras ovanför en byggnads takfot annat än om det finns en bakomvarande byggnadsdel, exempelvis ett fläktrum, omedelbart bakom skylten. Byggnadens siluett får inte brytas av skylten.

Affischer, annonser eller liknande anslag får inte sättas upp på husväggar, staket, stolpar eller liknande som vetter mot allmän plats (lokala ordningsföreskrifter). Markiser, flaggor, skyltar och växtlighet får inte sättas upp så att de skjuter ut över en gångbana på lägre höjd än 2,50 meter, över en cykelbana på lägre höjd än 3,20 meter eller över en körbana på lägre höjd än 4,70 meter (lokala ordningsföreskrifter). Skyltar som sticker ut över körbana behandlas synnerligen restriktivt eftersom det är ett utrymme som i första hand reserveras för trafikskyltning.

LOKALA SKYLTPROGRAM

För större anläggningar, byggnader och områden med många företag kan ett lokalt skyltprogram tas fram som en vägledning för företagens skyltning. Bygglov kan sökas för ett sådant skyltprogram vilket medför att lov inte behöver sökas för varje enskild skylt eller för utbyte av en sådan skylt så länge skyltprogrammet följs.

SKYLTNING I OLIKA MILJÖER

Tätortsmiljöer

Reklamskyltar i olika former hör till stadsbilden. Vi rent av förväntar oss att ha skyltar som vägleder oss när vi orienterar oss i kommunen och visar oss rätt i det varierande utbud av varor och tjänster som erbjuds.

Den marknadsföring som sker genom skyltning måste anpassas till platsen och miljön för att den ska upplevas tilltalande och meningsfull. En felaktig skyltning kan leda till att stadsbilden upplevs som förfallen och skräpig vilket knappast gynnar näringslivet, handeln eller olika verksamheter. Skyltar i den täta miljön med gata - trottoar - hus behöver med rätt utformning inte vara stora för att fånga uppmärksamheten.

Skyltar får inte förekomma på bostadshus annat än i direkt anslutning till en lokal där affärsverksamhet bedrivs eller på ställningar som används vid uppförande eller ombyggnad av huset. I det fall det finns verksamhet i husets bottenvåning får skyltar inte uppföras på fasad med bostad bakom. Undantaget är nedersta bostadsvåningens bröstning under fönster. Ett visst avstånd ska hållas till fönsters underkant. En skylt får inte vara belyst på ett sådant sätt att boende störs. Karaktäristiska fasaddetaljer som gesimser och dylikt får inte skymmas eller övertäckas.

På trottoarer måste tillräcklig plats finnas för gående, personer i rullstol, barnvagnar etc. samt för renhållningsfordon. Skyltar får heller inte utgöra hinder för utryckningsfordon eller fara för synskadade. De typer av skyltar som är lämpliga i stadsmiljö är fasadskyltar, uthängande skyltar, markiser och reklamfält vid butiker, kiosker och dylikt. Fristående tillfälliga skyltar, s.k. trottoarpratare är olämpliga.

Sammanhållna arbetsplatsområden

Vid infarter till området bör en orienteringstavla anordnas med anvisning om hur besökande hittar i området. Skyltningen kan göras på en pylon där företag erbjuds att skylta inom vissa angivna ramar.

Varumärken får inte förekomma annat än i direkt anslutning till entré till företag. Skyltar inom området ska placeras i direkt anslutning till verksamheten, antingen på byggnadens fasad eller fristående vid infarten till fastigheten eller området.

Små företagsskyltar vid entrédörrar och i anslutning till porttelefon eller dylikt som endast vänder sig till besökande som står alldeles utanför entrén är inte bygglovspliktiga.

På en byggnad med flera olika verksamheter ska skyltningen samordnas så att ett tilltalande helhetsintryck ges. Ett lokalt skyltprogram bör tas fram.

Bostadsområden

I områden med enbart bostäder får kommersiell skyltning generellt sett inte förekomma. Om verksamhet bedrivs i en bostad eller i ett bostadsområde ska skyltning utföras mycket diskret och vara anpassad såväl till områdets som till byggnadens skala och karaktär.

På flerbostadshus ska skyltar utföras som fasadskylt och får endast placeras i omedelbar anslutning till verksamheten och inte mellan bostadsfönster. Fasadskyltar ska undvikas på en- och tvåbostadshus. Där är det lämpligare med en liten fristående skylt vid infart/entré.

Kultuhistoriskt intressanta områden och byggnader

Här gäller stor återhållsamhet och anpassning till byggnader och platsen. Skyltar ska undvikas på fasader utan bör utföras som fristående vid infart eller entré.

Trafikmiljön

I trafiken vill vi kunna färdas tryggt och säkert och kunna lita på att även våra medtrafikanter är koncentrerade på trafiksituationen. Här får inte skyltar verka störande eller distraherande så att säkerheten åsidosätts. Skyltar behövs ändå för vägledning och information och är de utformade på ett riktigt sätt så bidrar skyltningen till att trafikanterna hittar dit de ska utan svårigheter. Beslut om vägs skyltning fattas av samhällsbyggnadsförvaltningen och kostnaderna påföres sökanden.

Hur skyltningen ska vara utformad bestäms av trafikens hastighet och komplexitet. Ju högre hastighet trafiken har desto enklare och mera lättillgängligt skall budskapet vara för att inte avleda uppmärksamheten från vägen. Längs våra "huvudvägar" måste all skyltning vara mycket återhållsam. Rörliga eller bildväxlande skyltar eller displayer behandlas restriktivt i anslutning till trafikleder.

Skyltar i trafikmiljön får inte vara utformade så att de kan förväxlas med eller skymma sikten, vägmärken eller trafiksignaler. De får inte vara farliga vid påkörning eller blända trafikanterna. Skyltar får inte sättas på de bullerplank som finns längs leder och gator. Skyltar får inte heller sättas på broar eller broräcken över vattendrag. För bensinstationer och andra trafikserviceanläggningar har utvecklats en särskild praxis baserad på företagens profileringsprogram. Stora krav ställs på tydlighet, trafiksäkerhet och att boende inte störs.

Vägvisning till inrättningar och anläggningar beskrivs i VV publikationer 2003:19 (bilaga 3)

Natur- och parkområden

Det viktigt att värna om det natur- och kulturlandskap vi har. Skyltar bör här undvikas eftersom det är svårt att anpassa en skylt till denna miljö. De skyltar som kan komma i fråga skall placeras i områden som redan domineras av människans anläggningar. Landskapets siluett får inte brytas.

Anläggningar för sport och evenemang

Arenor, sporthallar och andra anläggningar för sport och evenemang kan behöva skyltning av olika typer och med olika syften. Besökare måste vägledas så att de hittar till anläggningen, programtabläer kan behövs för att informera om kommande evenemang etc.

En sådan anläggning är ofta mera komplext uppbyggd och skyltning måste därför utformas från fall till fall med beaktande av å ena sidan informations- och marknadsföringsbehovet och å andra sidan den störande påverkan på omgivningen, trafik-säkerhet m.m. som kan uppstå. I direkt anslutning till anläggningen tillåts även reklam för företag, varor och tjänster som inte förekommer på platsen (sponsorreklam etc.).

UTFORMNING OCH PLACERING AV OLIKA TYPER AV SKYLtar

Fasadskyltar

Fasadskyltar är enkelsidiga och monteras direkt på en byggnads fasad och kan vara utförda som fristående bokstäver, skivskyltar, skyltlådor eller målade skyltar. Den typ av skylt som kommunen förordar i tätortsmiljöer är fristående bokstäver. En sådan skylt kan förses med belysning på olika sätt. Fristående bokstäver ger ofta mycket skylt utan att göra intrång i en byggnads arkitektur.

Om det finns bostäder i våningen ovanför ska ett tillräckligt mellanrum finnas mellan skylten och bostadsfönster. Belysning av en sådan skylt får inte störa boende.

Ett bra sätt att visa vilken del av en byggnad som företaget disponerar är att komplettera skylten med en rand eller bård i samma stil som skylten.

Affischpelare

Denna typ av reklamanordning är avsedd för allmän reklam.

Belysta och/eller bildväxlande affischpelare bör inte placeras i bostadsområden eller i den täta miljön annat än med stor omsorg om placering och utförande. Den bästa placeringen är i trafikmiljöer. I intensiva trafikmiljöer tillåts inte affischpelare som genom snabba växlingar, blinkningar eller dylikt påverkar trafiksäkerheten. Se bildväxlande skyltar.

Flaggor av duk

Reklamflaggor, både på fristående flaggstång och på fasad, bör användas restriktivt i stadsmiljön med undantag från särskilda miljöer som till exempel inloppen till gästhamnar etc.

Enstaka fristående flaggstång avsedd för nationsflagga är inte bygglovspliktig. En flagga med ett kommersiellt budskap som sitter uppe dygnet runt räknas som skylt och är därmed bygglovspliktig.

Uthängande skyltar, flaggskyltar

En flaggskylt får sticka ut högst 1,2 meter från fasad. Särskild omsorg ska ägnas åt en uthängande skylt om den är belyst. Varken belysningen eller den belysta skylten får vara störande för boende.

En variant av uthängande skylt är när den placeras på en befintlig belysningsstolpe eller liknande. En sådan skylt kräver, förutom bygglov, även tillstånd från kommunen om det är kommunens stolpe.

Se Allmänt om skyltning vilka mått som gäller.

Fristående tillfälliga skyltar, "trottoarpratare"

Bör användas sparsamt eftersom de kan utgöra hinder eller fara för synskadade och rörelsehindrade. Konstruktionen ska vara stabil och bredden får vara högst 0,75 meter. De ska placeras intill fasaden vid entrén och återstående fri bredd av trottoaren ska vara minst 1,6 meter. De får endast stå uppställda under butikens öppethållande och ska tas in när butiken är stängd. Skylten kräver polistillstånd på allmän plats. Roterande, vinddrivna trottoarpratare får inte användas i tätortsmiljö.

I skyltfönster

Folieskylt eller screentryck på insidan av skyltfönster är inte bygglovspliktigt. Den täckta delen av skyltfönstret bör inte överstiga en femtedel av glasarean.

Bildväxlande skyltar

Bildväxlande skyltar av olika typer, displayer etc. är svåra att anpassa till kultur- historiskt och arkitektoniskt intressanta byggnader och miljöer. De kan av trafiksäkerhetsskäl inte användas i trafikintensiva miljöer. Boende kan bli störda av denna typ av skylt. De ska därför användas mycket återhållsamt och utformas med stor hänsyn till omgivningen. Vissa typer av affischpelare är bildväxlande. Blinkande skyltar upplevs som mycket påträngande och störande och kan därför inte tillåtas.

Markiser

Markiser enbart för solavskärmning är inte bygglovspliktiga. Markiser med reklamtext räknas däremot som skylt och är bygglovspliktiga.

Reklamfält

Kiosker, butiker och dylikt har ofta behov av dagsaktuell annonsering. Bygglov kan då beviljas för reklamfält utan att lov krävs för varje ändring inom fältet. Reklamfältet ska vara tydligt avgränsat och anpassat till byggnaden och stadsbilden.

Vepor och banderoller

Vid speciella tillfällen när någon vill annonsera ut ett tillfälligt budskap av typen "Lediga lokaler" kan man använda sig av en vepa. En vepa är en reklamduk som sätts upp på en fasad.

Ofta är den gjord av en gles väv och därför genomsiktig och kan täcka även fönster. Vepor kan förses med både bild och text. Vepans tillfälliga karaktär gör att den endast ska sitta uppe under en begränsad tidsperiod. En vepa som sitter för länge motverkar ofta sitt ändamål.

För vepor gäller följande

1. Bygglov krävs inom detaljplanelagt område.
2. En vepa kan sättas upp på en byggnadsställning eller motsvarande under en byggnads uppförande, ombyggnad eller renovering.
3. En vepa ges ett tidsbegränsat bygglov som gäller i högst tre månader. I undantagsfall kan detta förlängas med högst en månad. Därefter ska platsen vara fri från vepor i minst tre månader. Undantag se punkt 2.
4. Vepor tillåts inte på kulturhistoriskt värdefulla byggnader. Undantag se punkt 2.
5. Vepor tillåts inte på bostadshus. Undantag se punkt 2.
6. Budskapet i en vepa skall vara tillfälligt och knutet till platsen. Allmän reklam tillåts inte.
7. Bygglov kan medges för särskild händelse eller evenemang utan beaktande av punkterna 4-5.
8. En vepa skall anpassas till platsen och byggnaden i storlek, placering, färg och utformning. Den får inte utgöra ett hinder för utrymning.
9. Vepor som vänder sig mot känsliga miljöer, exempelvis nationalstadsparken, ska utformas med hänsyn till den känsliga miljön. Belysning tillåts inte.
10. Vepor som vänder sig mot högt belastade trafikmiljöer ska utformas med hänsyn till trafiksäkerheten. Belysning tillåts inte.
11. För en olovlig vepa tillämpas 10 kap. 4 § plan- och bygglagen varvid en byggnadsavgift tas ut motsvarande fyra gånger den beräknade bygglovsavgiften, dock minst ett tjugondels prisbasbelopp. Föreläggande vid vite att avlägsna den utan lov uppsatta vepan kan utfärdas av stadsbyggnadsnämnden.

Byggskyltar

Vid byggarbeten för vilka bygglov lämnats får en eller flera byggskyltar uppföras utan särskilt lov med en sammanlagd area om högst 15 kvadratmeter. Byggskylt ska placeras inom den berörda fastigheten eller det arbetsområde som angetts på situationsplanen i bygglovet och ska tas bort när arbetena är färdigställda.

Andra typer av skyltar

Volymskyltar m.m.

Även de anordningar som inte är utformade som en traditionell skylt räknas som skylt om de har ett kommersiellt budskap. Hit räknas exempelvis ballonger förankrade till marken, uppställda artefakter etc. Det är syftet och budskapet som är avgörande om den räknas som skylt.

Affischer, annonser och anslag

Tillfälliga affischer, annonser och liknande anslag kräver polistillstånd om de vetter mot allmän plats. Se de lokala ordningsföreskrifterna.

Banérstråk

Ett så kallat banérstråk är ett antal likartade reklamdukar som monteras på exempelvis en rad med lyktstolpar längs med en trafikled och ger ett sammanhängande intryck. Banérstråk är inte någon plats för allmän reklam. För banérstråk krävs både bygglov och polistillstånd.

Ansökan om bygglov

Ansökan om bygglov för skylt m.m. görs hos Samhällsbyggnadsnämnden. Ansökan ska tydligt visa skyltens storlek, placering, eventuell belysning och innehåll. Natt- och dagkaraktär ska redovisas. En komplett ansökan består av:

- ansökningsblankett ifylld och undertecknad. På blanketten ska utförandet specificeras
- situationsplan som visar skyltens placering i den omgivande miljön. För fristående skylt gäller att skylten ska ritas in på en förenklad nybyggnadskarta som kan beställas hos samhällsbyggnadsförvaltningen,
- fasadritning med skylten måttriktigt inritad eller fotomontage före/efter
- för uthängande skyltar ska även måttriktig sektion redovisas
- redovisning av belysning med ljusstyrka, spridningsvinklar etc.

TIPS: Ofta kan skyltleverantören hjälpa till med bygglovsansökan.

Vi tar gärna emot digitalt material och då i pdf- eller jpeg-format.

E-postadress: diarium@ockero.se.

Den underskrivna ansökningsblanketten måste dock skickas per vanlig post till Öckerö kommun, samhällsbyggnad, 475 80 Öckerö.

Mera information om bygglov finns på kommunens hemsida www.ockero.se.

Ansökningsblankett finns på www.ockero.se.

Vad kostar det?

Avgiften beror på storleken men ju större skylt desto lägre blir avgifter per kvadratmeter. För oregelbundna skyltar räknas en rektangel vari skylten inskrivs.

Samhällsbyggnadsnämnden

Ordlista

A

| | |
|---------------|--|
| Affisch | Tryckt budskap på papper, plast eller liknande. |
| Affischtavla | Tavla uppsatt på fasad eller annat och avsedd för hyrd reklamplats. |
| Affischpelare | Fristående pelare avsedd för hyrd reklamplats. Reklamytan kan vara belyst och bildväxlande. |
| Allmän plats | Område som i detaljplan är avsedd för gata, väg, torg eller park. Allmänna platser är allmänt tillgängliga om kommunen är huvudman. Betydelsen skiljer sig något i allmänna ordningsstadgan, kommunalskattelagen resp. brottsbalken. |

B

| | |
|--------------------|--|
| Backlighttavla | Ljuslåda med bakifrån belyst affisch. |
| Ballong | Reklamballong fast förankrad i lina eller liknande. Likställs med skylt. |
| Banderoll | Textil affisch. Jfr vepa. |
| Banérstråk | Sammanhållen skyltning på en rad av lyktstolpar eller dylikt längs ett trafikstråk. |
| Belyst skylt | Skylt belyst med utanpåliggande armaturer. Jfr ljusskylt. |
| Bildväxlande skylt | Mekanisk skylt som växlar mellan olika budskap. |
| Byggprojektskylt | Tillfällig skylt för planerade och pågående byggprojekt. Placerad utanför arbetsplatsområde och riktad till passerande på trafikleder. |
| Byggskylt | Tillfällig skylt för pågående byggprojekt. Placerad inom arbetsplatsområde och riktad till närområdet. |

C

| | |
|--------------|---|
| Coronaeffekt | Fristående bokstäver eller figur med bakomliggande belysning riktad indirekt mot fasad. |
|--------------|---|

D

| | |
|---------|--|
| Display | Datorstyrd lysdiodtavla med rörligt budskap. |
|---------|--|

F

| | |
|------------------------|--|
| Fasadskylt | Skylt placerad på fasad. |
| Flagga | Textil från flaggstång. På fristående flaggstång eller på byggnads fasad eller tak. |
| Flaggborg | Flera flaggstänger placerade så att de ger ett sammanhängande och samlat intryck. |
| Flaggskylt | Skylt vinkelrätt ut från fasad på konsol. |
| Foliebokstäver, -skylt | Självhäftande plast, på glas eller skylt. |
| Fri neon | Fritt exponerat lysande neonrör. |
| Fristående bokstäver | Text av enskilda bokstäver placerade på skylt eller fasad. |
| Fristående skylt | Skylt placerad fritt från byggnad. Affischpelare, reklampelare, stortavlor, reklamvitriiner m.m. |

G

| | |
|--------|---------------------------------------|
| Gesims | Utskjutande horisontell fasaddelning. |
|--------|---------------------------------------|

H

| | |
|------------------|---|
| Hänvisningsskylt | Skylt som visar vägen till en eller flera verksamheter. |
| Heltejpade glas | Skyltfönster täckt av invändig folie. |

K

| | |
|--------------|---|
| Kvartersmark | Fastighet som i detaljplan är avsedd att bebyggas |
|--------------|---|

L

| | |
|---------------------|---|
| Ljusskylt | Lysande skylt med invändig armatur. Jfr belyst skylt. |
| Lokalt skyltprogram | Se Skyltprogram. |
| Lysrörsskylt | Skylt av friliggande lysrör. |

M

| | |
|-------------|--|
| Markis | Sol- och väderskydd av textil på rörlig ställning som kan fällas in mot fasad. |
| Målad skylt | Text eller bild målad direkt på fasad. |

O

| | |
|-------------------|---|
| Områdesreklam | Samlad reklamplats eller – tavla för ett industri- eller kontorsområde. |
| Orienteringstavla | Informationstavla som beskriver hur man hittar i ett område. |

P

| | |
|-----------|---|
| Pilaster | Pelarmotiv i en fasad. |
| Plogskylt | Två skyltar monterade i V-form på fasad eller fristående. |

| | |
|----------------------|---|
| Pylon | Fristående pelare med en eller flera skyltar. |
| R | |
| Ramp | Horisontellt band med skyltar på fasad. |
| Reklamflagga | Flagga av duk med kommersiellt budskap som sitter på en flaggstång. Ej nationsflagga. |
| Reklamfält | Ett avgränsat fält med tillfälliga och utbytbara affischer, anslag, löpsedlar och dykligt. |
| Reklampelare | Fristående pelare för affischering. Oftast rund eller trekantig. |
| Riksreklam | Skyltning eller affischering för varor eller tjänster som inte har något samband med platsen där reklamen är uppsatt. |
| Rörlig skylt | Skylt som mekaniskt rör sig. |
| S | |
| Sanswickskylt | Se Trottoarpratare |
| Screentryck på glas | Industriellt färgtryck direkt på in- eller utsida glas. |
| Skivskylt | Budskap på skiva monterad på fasad eller som fristående skylt. |
| Skylt | Anordning uppförd utomhus i avsikt att förmedla ett uttalat eller underförstått budskap. Budskapet har oftast en kommersiell innebörd men kan även innehålla t ex propaganda eller saklig information. Skylten behöver inte vara fysisk i sig utan kan bestå av en yta som budskapet projiceras på. Innehållet i skylten kan vara fast eller föränderligt. En skylt kan vara försedd med belysning. |
| Skytllåda | Lysande skylt i form av en inifrån belyst låda eller skåp med genomlyst front. |
| Skyltprogram, lokalt | Gemensamt framtaget ritnings- och beskrivningsunderlag för utformning och placering av skyltar inom ett sammanhållet arbetsplatsområde eller på en byggnad. |
| Symbolskylt | Verksamhetsskylt utan text t.ex. logotyp. |
| T | |
| Takskylt | Skylt placerad ovan taklist eller taknock. |
| Trafikskyltar | Skyltar enligt Vägverket och vägtrafikförordningen. |
| Trottoarpratare | Fristående skylt på ben som ställs ut under dagen. |
| U | |
| Utomhusreklam | Samlande begrepp för tavla, skylt, inskrift eller därmed jämförlig anordning uppsatt utomhus avsedd för reklam, propaganda eller liknande ändamål. |
| V | |
| Vepa | Reklamduk uppsatt på fasad, byggnadsställning eller dylikt med ett tillfälligt och platsanknutet budskap. |
| Vippskylt | Se Trottoarpratare. |
| Vägområde | Vägområdet består av mark som tagits i anspråk för väganordning. Som väganordning räknas anordning som stadigvarande behövs för vägens bestånd, drift eller brukande. Förutom själva vägbanan kan som väganordning också räknas dike, slänt, viltstängsel, till väg ansluten brygga eller färja med färjeläge. Som väganordning kan också räknas kantremsa med en bredd om högst två meter, rastplats eller bullerskydd i anslutning till annan väganordning. |

Utdrag ur lagtexter

Kompletta lagtexter finns på www.notisum.se.

Plan- och bygglagen (1987:10)

3 kap. Krav på byggnader m.m.

Byggnader

- 1 § Byggnader skall placeras och utformas på ett sätt som är lämpligt med hänsyn till stads- eller landskapsbilden och till natur- och kulturvärdena på platsen. Byggnader skall ha en yttre form och färg som är estetiskt tilltalande, lämplig för byggnaderna som sådana och som ger en god helhetsverkan. Lag (1998:805).
- 2 § Byggnader skall placeras och utformas så att de eller deras avsedda användning inte inverkar menligt på trafiksäkerheten eller på annat sätt medför fara eller betydande olägenheter för omgivningen. Inverkan på grundvattnet som kan vara skadlig för omgivningen skall begränsas. I fråga om byggnader som skall placeras under markytan skall dessutom i skälighetsomfattning beaktas att användningen av marken över byggnaderna inte försvåras.
- 12 § Byggnader, som är särskilt värdefulla från historisk, kulturhistorisk, miljömässig eller konstnärlig synpunkt eller som ingår i ett bebyggelseområde av denna karaktär, får inte förvanskas

Andra anläggningar än byggnader

- 14 § ... I fråga om sådana skyltar och ljusanordningar som omfattas av krav på bygglov skall föreskrifterna i 1 och 2 §§ om byggnader tillämpas. Lag (1995:1197).

8 kap. Bygglov, rivningslov och marklov

- 3 § I områden med detaljplan krävs, utöver vad som föreskrivs i 1 och 2 §§, bygglov för att...
2. sätta upp eller väsentligt ändra skyltar eller ljusanordningar

10 kap. Påföljder och ingripanden vid överträdelser m.m.

- 4 § Om någon utan lov utför en åtgärd som kräver bygglov, rivningslov eller marklov, skall en byggnadsavgift tas ut.
Byggnadsavgiften skall bestämmas till ett belopp som motsvarar fyra gånger den avgift som enligt taxa, fastställd med stöd av 11 kap. 5 §, skulle ha betalats om lov hade getts till samma åtgärd. Byggnadsavgiften skall dock bestämmas till minst ett tjugondels prisbasbelopp. När avgiften bestäms på grundval av taxan, skall hänsyn inte tas till sådana höjningar eller sänkningar av normalbeloppet som enligt taxan orsakas av omständigheterna i det särskilda fallet. Hänsyn skall inte heller tas till belopp som avser kostnader för nybyggnadskarta, utstakning eller lägeskontroll av byggnad eller andra mätningstekniska åtgärder.
Om överträdelsen är ringa, får byggnadsavgiften bestämmas till ett lägre belopp än som följer av andra stycket eller helt efterges. Lag (2007:1303).

Väglag (1971:948)

- 3 § Vägområde utgöres av den mark, som tagits i anspråk för väganordning.
- 43 § Inom ett vägområde får inte utan väghållningsmyndighetens tillstånd
1. uppföras byggnader, göras tillbyggnader eller utföras andra anläggningar,
2. vidtas andra åtgärder som kan inverka menligt på trafiksäkerheten eller vara till olägenhet för vägens bestånd, drift eller brukande.
I samband med tillstånd får väghållningsmyndigheten meddela de föreskrifter som behövs. Ett tillstånd kan när som helst återkallas.
- 46 § Inom ett avstånd av 50 meter från ett vägområde får inte utan länsstyrelsens tillstånd skyltar eller därmed jämförliga anordningar för reklam, propaganda eller liknande ändamål finnas uppsatta utomhus.
I samband med tillstånd får länsstyrelsen meddela de föreskrifter som behövs med hänsyn till trafiksäkerheten.
Bestämmelserna i första stycket gäller inte
1. inom områden med detaljplan eller
2. för sådana anordningar som är uppsatta på byggnader för upplysning om affärsrörelse eller annan verksamhet på stället eller
3. för anslagstavlor för meddelanden som rör kommunala angelägenheter, förenings-sammanträden, auktioner eller dylikt,
4. åtgärder för vilka bygglov krävs. Lag (1991:605).

Lag (1998:814) med särskilda bestämmelser om gaturenhållning och skyltning

Skyltar m.m.

- 5 § Skyltar varigenom allmänheten avvisas från ett visst område, som är av betydelse för friluftslivet, får inte finnas uppsatta utan tillstånd av kommunal myndighet. Tillstånd behövs dock inte om det är uppenbart att allmänheten inte får färdas fritt inom området eller att skylten är behörig av något annat skäl.
- 6 § Tavla, skylt, inskrift eller därmed jämförlig anordning för reklam, propaganda eller liknande ändamål får inte finnas varaktigt uppsatt utomhus utan tillstånd av regeringen eller statlig eller kommunal myndighet som regeringen bestämmer.
- 7 § Vad som sägs i 6 § gäller inte anordning som informerar om affärsrörelse eller annan verksamhet på platsen eller anslagstavla för meddelanden om kommunala angelägenheter, föreningssammanträden, auktioner eller liknande. Den som vill sätta upp en sådan anordning eller anslagstavla får dock söka tillstånd till det hos den myndighet som avses i 6 §.
- 8 § En sådan anordning eller anslagstavla som avses i 7 § får inte finnas uppsatt om den är uppenbart vanprydande.
- 9 § Affisch eller annan tillfällig anordning utomhus för reklam, propaganda eller liknande ändamål skall i andra fall än som avses i 7 § tas bort av den som ansvarar för anordningen inom fyra veckor efter uppsättandet, om inte den myndighet som avses i 6 § har medgett annat.
- 10 § Bestämmelserna i 6-9 §§ gäller inte anordningar inom vägområde eller för vilka bygglov krävs eller har lämnats. Bestämmelserna gäller inte heller sådana åtgärder avseende skyltar och ljusanordningar som inte kräver bygglov efter beslut enligt 8 kap. 5 § första stycket plan- och bygglagen (1987:10).

Ordningslagen (1993:1617)

3 kap. Allmän ordning och säkerhet

Användningen av offentlig plats

- 1 § En offentlig plats inom detaljplanelagt område får inte utan tillstånd av polismyndigheten användas på ett sätt som inte stämmer överens med det ändamål som platsen har upplåtits för eller som inte är allmänt vedertaget. Tillstånd behövs dock inte, om platsen tas i anspråk endast tillfälligt och i obetydlig omfattning och utan att inkräkta på någon annans tillstånd. I fråga om allmänna vägar gäller kravet på polismyndighetens tillstånd endast sådana åtgärder som inte är reglerade i väglagen (1971:948).
- 2 § Polismyndigheten skall inhämta yttrande från kommunen innan tillstånd ges för att ta i anspråk en offentlig plats. Om kommunen avstyrker ansökan, får tillstånd inte meddelas. Om kommunen för tillstyrkan uppställer villkor enligt 15 §, får tillstånd meddelas endast om det förenas med dessa villkor. Kommunen skall inte höras i tillståndsärendet, om detta avser
1. mark som förvaltas av någon annan än kommunen, eller
 2. annan kvartersmark än som avses i 1 kap. 2 § första stycket 3, om den är avsedd att tas i anspråk enligt nyttjanderättsavtal med kommunen.

Åtgärder till skydd för personer och egendom

- 3 § Brister på byggnader, ställningar, skyltar och liknande anordningar som medför risk för skada på personer eller egendom på offentlig plats, skall avhjälpas utan oskäligt dröjsmål. Snö och is som kan rasa ned och skada personer eller egendom på offentlig plats skall utan oskäligt dröjsmål avlägsnas från tak, rännor och liknande anordningar. Detta skall ske på ett sådant sätt att det inte därigenom uppkommer risk för att personer eller egendom kommer att skadas. Ansvaret för att åtgärderna i första och andra styckena vidtas vilar på ägaren eller den som till följd av nyttjanderättsavtal eller på någon annan grund är i ägarens ställe.

Öckerö kommuns lokala ordningsföreskrifter; beslutade av KF 10 maj 2007 (§ 46).

Markiser, flaggor och skyltar

- § 9 Markiser, flaggor, skyltar och växtlighet får inte sättas upp så att de skjuter ut över en gångbana på lägre höjd än 2,50 meter, över en cykelbana på lägre höjd än 3,20 meter eller över en körbana på lägre höjd än 4,70 meter. Skyltar får inte heller placeras på gångbana på sätt som i övrigt försvårar framkomligheten för rörelsehindrade, synskadade och andra. Skyltar, banderoller eller liknande får inte placeras så att de vetter mot offentlig plats där de kan utgöra en fara för trafik, gående eller på annat sätt ur allmän synpunkt utgör en fara för ordning och säkerhet.

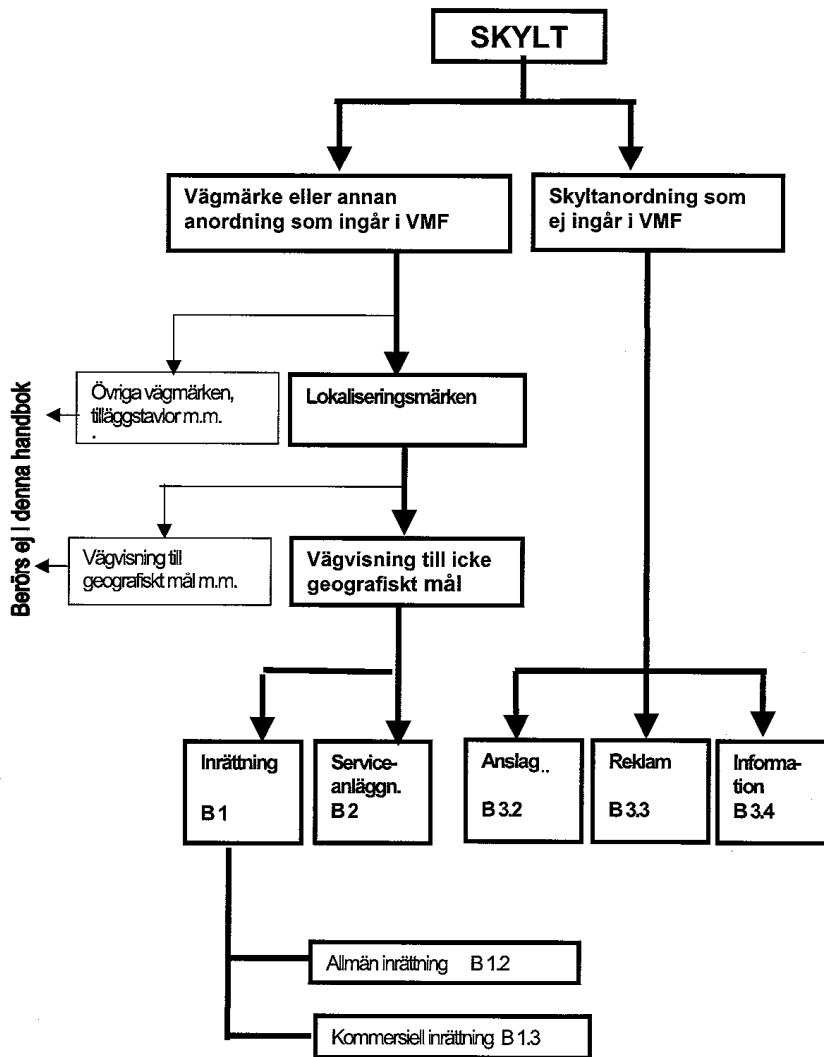
Affischering

- § 10 Affischer, annonser eller liknande anslag får inte utan tillstånd av polismyndigheten sättas upp på sådana husväggar, staket, stolpar eller liknande som vetter mot offentlig plats och därmed

utgör en fara för ordning och säkerhet.

Tillstånd behövs inte för att sätta upp anslag på tavlor, pelare eller andra liknande anordningar som är avsedda för detta ändamål. Inte heller krävs tillstånd för näringsidkare att sätta upp annonser och andra tillkännagivanden som avser näringsidkarens rörelse på byggnad där rörelsen finns.

Vägvisning till inrättningar och serviceanläggningar
samt reklam, anslag och information



Skylthierarki

Schematisk beskrivning av skylthierarkin med hänvisning till respektive avsnitt i handboken.