



Beslutsdatum:	2023-04-27
Beslutande:	Kommunfullmäktige
Giltighetstid:	Tillsvidare
Dokumentansvarig:	Kommundirektör
Upprättad av:	Säkerhetschef
Typ av dokument:	Föreskrifter

ALLMÄNNA LOKALA ORDNINGSFÖRESKRIFTER FÖR ÖCKERÖ KOMMUN

Föreskrifternas innehåll och tillämpningsområde

1 §

Grundläggande bestämmelser om allmän ordning och säkerhet på offentlig plats finns i 3 kap. ordningslagen (SFS 1993:1617). Dessa lokala ordningsföreskrifter innehåller ytterligare bestämmelser om hur den allmänna ordningen i Öckerö kommun skall upprätthållas.

2 §

Föreskrifterna är tillämpliga på alla platser inom Öckerö kommun som är offentlig plats enligt 1 kap. 2 § första stycket 1-4 ordningslagen om inte annat anges.

3 §

Vid tillämpningen av 3 kap. ordningslagen och dessa föreskrifter skall, med stöd av 1 kap. 2 § andra stycket ordningslagen, följande områden jämföras med offentlig plats.

Till allmänheten upplåtna:

- a. Lekplatser
- b. Idrottsplatser
- c. Badplatsområden
- d. Utegym samt skatepark
- e. Begravningsplatser
- f. Skolgårdar och förskolegårdar
- g. Hamnområden

För angivna områden, se bilaga 1.

Lastning av varor m.m.

4 §

Vid lastning, forsling, lossning och annan hantering ska den som är ansvarig för åtgärden göra vad som behövs för att undvika att allmänheten utsätts för tillfälliga olägenheter genom damm, spill eller dålig lukt.

Avlastning och uppläggning av gods får inte ske så att brandposter, brandsläckningsutrustningar och utrymningsvägar blockeras eller att räddningstjänstens arbete hindras.

Vid lastning, forsling, lossning och annan hantering får inte gångbanor och cykelbanor blockeras på sådant sätt att fotgängare eller cyklister hindras från att passera, eller för passage tvingas nyttja körbanan.

Schaktning, grävning m.m.

5 §

Den som är ansvarig för upptagande av grus, jord eller sand, tippning av fyllnadsmassor, schaktning, grävning eller annat liknande arbete ska se till att det sker på ett sådant sätt att allmänheten utsätts för minsta möjliga olägenhet. Det får inte heller ske så att helikopterplattor, brandposter, brandsläckningsutrustning och utrymningsvägar blockeras eller att räddningstjänstens arbete hindras.

Störande buller

6 §

Arbete som orsakar störande buller för personer på offentliga platser, till exempel stenkrossning, pålning och nitning får inte ske utan polismyndighetens tillstånd. Brukare av bullrande arbetsredskap får äga rum på vardagar mellan 06:30 – 21:00. För annan tid skall polismyndighetens tillstånd inhämtas.

Containrar och andra anordningar

7 §

Ägaren eller nyttjanderättshavaren till en container eller annan anordning, som ska ställas upp på en offentlig plats, är skyldig att tydligt märka denna med ägarens eller nyttjanderättshavarens namn, adress och telefonnummer. På varje hörn av en container eller liknande anordning ska reflexer finnas och vara synliga från alla sidor.

Vid utplacering av en container eller annan anordning ska brandskyddsaspekter beaktas. Vidare ska hänsyn tas till framkomligheten för gång- och cykeltrafiken.

Markiser, flaggor och skyltar

8 §

Markiser, flaggor, banderoller och skyltar får inte sättas upp så att de skjuter ut över gångbanan på en lägre höjd än 2,30 meter eller över en körbana på en lägre höjd än 4,50 meter.

I den mån bygglov har beviljats, framgår av detta hur anordningen skall placeras.

Affischering m.m.

9 §

Affischer, annonser, klistermärken eller liknande anslag får inte utan tillstånd av polismyndigheten sättas upp på sådana husväggar, staket, stolpar, träd, skyltar, kopplingskåp eller liknande som finns på eller vetter mot offentlig plats.

Tillstånd enligt första stycket krävs inte för att sätta upp anslag på tavlor, pelare eller andra liknande anordningar, som är avsedda för detta ändamål. Inte heller krävs tillstånd för näringsidkare att sätta upp annonser och andra tillkännagivanden, som avser näringsidkarens rörelse, på byggnad där rörelsen finns.

Högtalarutsändning

10 §

Information, reklam, propaganda eller andra budskap som riktar sig till personer på offentliga platser, får inte ske genom högtalare eller liknande utan tillstånd av polismyndigheten.

Insamling av pengar

11 §

Polismyndighetens tillstånd krävs för insamling av pengar i bössor eller liknande, om insamlingen inte utgör ett led i en tillståndspliktig allmän sammankomst eller offentlig tillställning.

När insamlingen skall ske i samband med framförande av gatumusik krävs inte tillstånd.

Förtäring av alkohol

12 §

Alkoholförtäring på offentlig plats är inte tillåten inom markerat område enligt karta (se bilaga 2 samt 3). Vid offentlig tillställning inom markerat område får alkohol bara förtäras om det sker vid en servering med tillstånd, enligt ordningslagen 2 kap. 18 §.

Det är inte heller tillåtet att förtära alkoholdrycker på kommunens färjor, områden i direkt anslutning till restauranger och nöjeslokaler/festplatser, kommunens skolområden, skolor, förskolor, förskoleområden, i anslutning till äldreboenden, kyrkogårdar, begravningsplatser och till allmänheten upplåtta lekplatser.

Polismyndigheten får medge undantag från detta förbud i samband med att tillstånd lämnas till offentliga arrangemang.

Med alkoholdrycker menas spritdrycker, vin och starköl eller andra jästa alkoholdrycker med en alkoholhalt överstigande 3,5 volymprocent.

Camping

13 §

Camping inom Öckerö kommun är endast tillåten på för ändamålet särskilt anordnade campingplatser. Camping i tält, fordon eller övernattning utomhus får inte ske på offentlig plats eller plats som enligt 3 § i dessa föreskrifter jämställts med offentlig plats.

Badförbud mm

14 §

Bad är förbjudet inom hamnområde och i närheten av markerade kablar, vid färjelägen samt vid bryggor för färjetrafiken.

15 §

Det är förbjudet att hoppa från broar och bada i direkt anslutning till broar som förbinder öar i Öckerö kommun. Förbudet gäller broarna mellan Fotö-Hönö, Hönö-Öckerö samt Öckerö-Hälsö.

Fyrverkeri och andra pyrotekniska varor

16 §

Enligt 3 kap 7 § ordningslagen får pyrotekniska varor inte användas utan tillstånd av polismyndigheten, om användningen med hänsyn till tidpunkten, platsens belägenhet och övriga omständigheter innebär risk för skada på eller någon beaktansvärd olägenhet för person eller egendom.

Med undantag av vad som framgår i första stycket får pyrotekniska varor användas på påskafton, valborgsmässoafton och nyårsafton, från kl. 14:00 samt till därpå följande dag kl. 02:00, om användningen med hänsyn till tidpunkten, platsens belägenhet och övriga omständigheter inte innebär risk för skada på eller någon beaktansvärd olägenhet för person eller egendom.

Det är förbjudet att använda pyrotekniska varor närmare än 100 meter från sjukhus och vårdinrättningar.

Vid all användning av pyrotekniska varor är användaren ansvarig så att ingen olägenhet, skada eller olycka sker på person eller egendom.

Hundar mm

17 §

Hundens ägare, den som tagit emot en hund för underhåll eller nyttjande eller den som endast tillfälligt vårdar en hund är skyldig att följa bestämmelserna i 20-21 §§. Det som sägs i dessa paragrafer gäller inte ledarhund för synskadad person, service- och signalhundar försedda med tjänstetecken eller för polishund i tjänst.

18 §

Hundägaren eller innehavaren av en hund har alltid det yttersta ansvaret för hunden. När en hund inte hålls kopplad skall den ha halsband på sig med ägarens namn, adress och telefonnummer.

Inom Öckerö kommun ska hundar hållas kopplade på områden med tätbebyggelse enligt bilaga 4.

Tikar ska under löptid hållas kopplade inom hela kommunen, med undantag för inom inhägnade områden.

Hundar får inte vistas på till allmänheten upplåten badplats under perioden 1 maj – 31 september. Om hunden hålls kopplad får dock passage ske över badplatsområdet.

19 §

Föreningar efter hundar, på områden med tätbebyggelse enligt bilaga 4, ska plockas upp.

Sprängning och skjutning med eldvapen mm

20 §

Tillstånd av polismyndigheten krävs för sprängning och skjutning med eldvapen i Öckerö kommun.

21 §

Luftvapen, fjädervapen och paintballvapen samt pil- eller slangbågar får inte användas på offentlig plats eller områden som jämställts med offentlig plats enligt 3 §. Undantag kan medges genom tillstånd av polismyndigheten för dels idrottsutövning som innefattar dessa skjutvapen, dels skydds jakt.

Allmänfarliga åtgärder

22 §

Vid avlägsnande av snö och is från tak, rännor och dylikt i enlighet med vad som föreskrivs i 3 kap 3 § ordningslagen skall tillses att trafiken på platsen inte onödigtvis hindras eller störs. Avgift för att använda offentlig plats

23 §

För användning av offentlig plats och område som kommunen jämställt med sådan plats har kommunfullmäktige i enlighet med Lag (SFS 1957:259) om rätt för kommun att ta ut avgift för vissa upplåtelser av offentlig plats, m.m. möjlighet att besluta om att ta ut en avgift och de grunder som ska gälla för detta, under förutsättning att området står under kommunens förvaltning.

Överträdelse av lokal ordningsföreskrift

24 §

Den som uppsåtligt eller av oaktsamhet bryter mot någon av 5–8 §§, 9 § första stycket, 10 §, 11 § första stycket, 13 § första och andra styckena, 14 §, 13–15 §§, 16 §, 18–22 §§ kan dömas till penningböter enligt 3 kap § 22 andra stycket ordningslagen.

I ordningslagen finns också bestämmelser om förelägganden och förverkanden.

Dessa föreskrifter träder i kraft den 4 januari 2024

Offentliga platser och områden jämställda med offentlig plats i Öckerö kommun

Bilaga 1 (sid. 1 av 4) Vid tillämpningen av 3 kap. ordningslagen och dessa föreskrifter skall, med stöd av 1 kap. 2 § andra stycket ordningslagen, följande områden jämställas med offentlig plats.

Till allmänheten upplåtna:

a. Lekplatser:

Hönö: Ersdalens lekplats, Heinövägens lekplats, Jungfruvikens lekplats.

Öckerö: Prästängens lekplats, Parken på Öckerö, Småstads lekplats.

Björkö: Klövervägens lekplats

Fotö: Fotös lekplats

Hyppeln: Hyppelns lekplats

Hälsö: Hälsös lekplats

Kalvsund: Kalvsunds lekplats

Rörö: Parken på Rörö

Källö-Knippla: Prärien på Knippla

b. Idrottsplatser:

Hönö: Bergagårds idrottshall, Hedens kultur- och idrottshall

Öckerö: Prästängens idrottsplats, Brattebergsskolans gymnastiksal, Öckerö Ishall

Fotö: Fotö gymnastiksal

Björkö: Björkö idrottshall

c. Badplatsområden:

Öckerö: Hjälviks badplats, Saltasvikens badplats

Hönö: Hästens badplats, Jungfruvikens badplats, Lapposands badplats

Björkö: Klarviks badplats

Grötö: Knötens badplats

Kalvsund: Körrgårns badplats

Hyppeln: Sandtångens badplats

Hälsö: Tjoldemens badplats

Källö-Knippla: Tranbärsvikens badplats

Fotö: Viviks badplats bilaga 1 (sid. 2 av 2)

Rörö: Gula skärens badplats

d. Utegyms samt skatepark:

Öckerö: Öckerö skatepark och utegym

Hönö: Utegyms Hönö (Jungfruviken)

e. Begravningsplatser:

Öckerö: Öckerö kyrkogård

Hönö: Hönö kyrkogård

f. Skolgårdar och förskolegårdar:

Öckerö: Brattebergsskolan, Kompassensskolan, Brattebergs förskola, Högåsens förskola

Hönö: Hedens skola, Bergagårdsskolan, Hedens förskola, Kaprifolens förskola, Vipekärrs förskola

Björkö: Björkö skola, Björkö förskola

Fotö: Fotö skola, Fotö förskola

Hälsö: Hälsö skola, Hälsö förskola

Rörö: Rörö skola, Rörö förskola

g. Hamnområden:

Öckerö hamnområde

Hönö Klåva hamnområde, Hönö Röds hamnområde, Hönö Hea hamnområde

Björkö hamnområde

Fotö hamnområde

Hälsö hamnområde

Kalvsund hamnområde

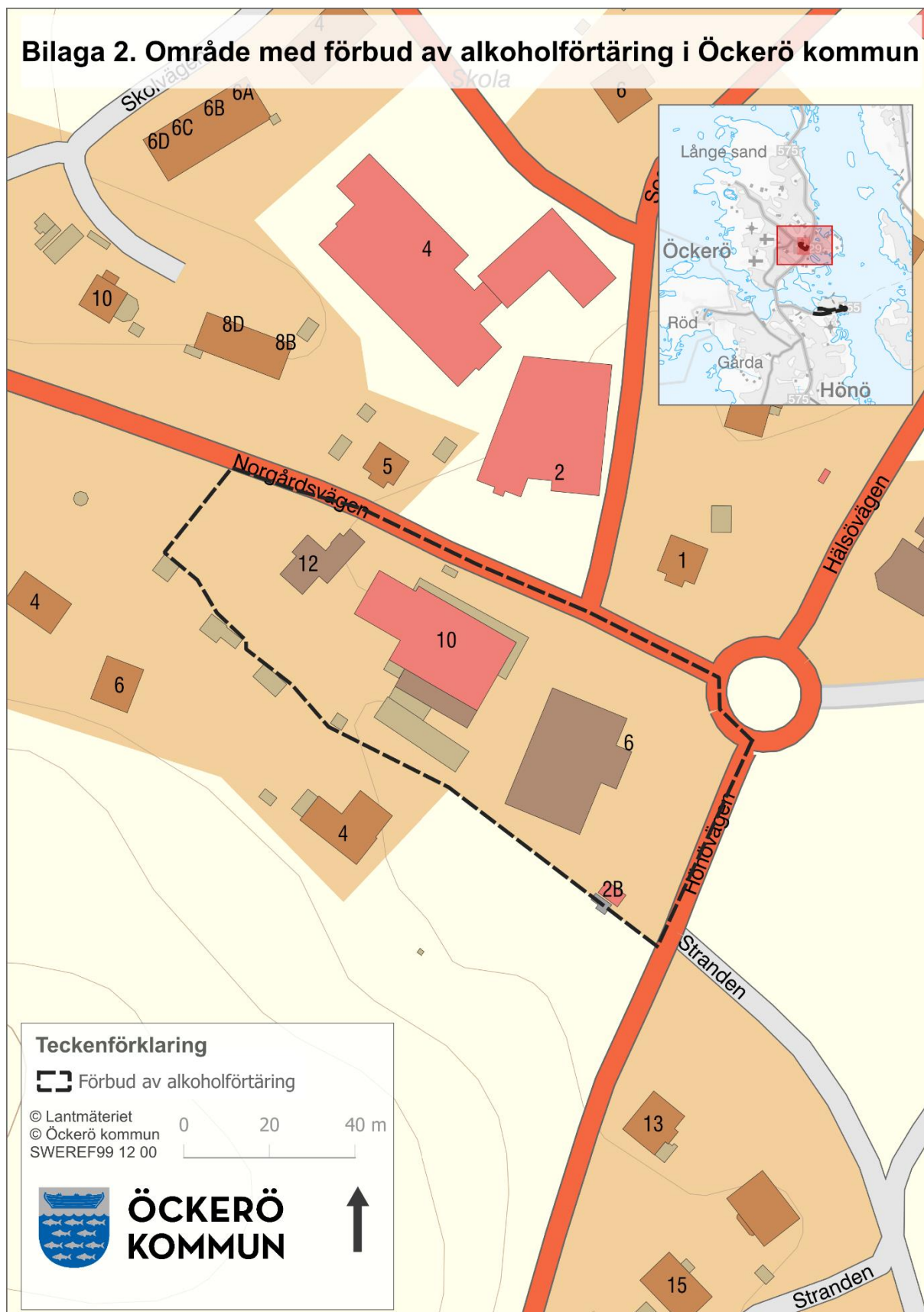
Grötö hamnområde

Källö-Knippla hamnområde

Rörö hamnområde

Hyppeln hamnområde

Bilaga 2. Område med förbud av alkoholförtäring i Öckerö kommun



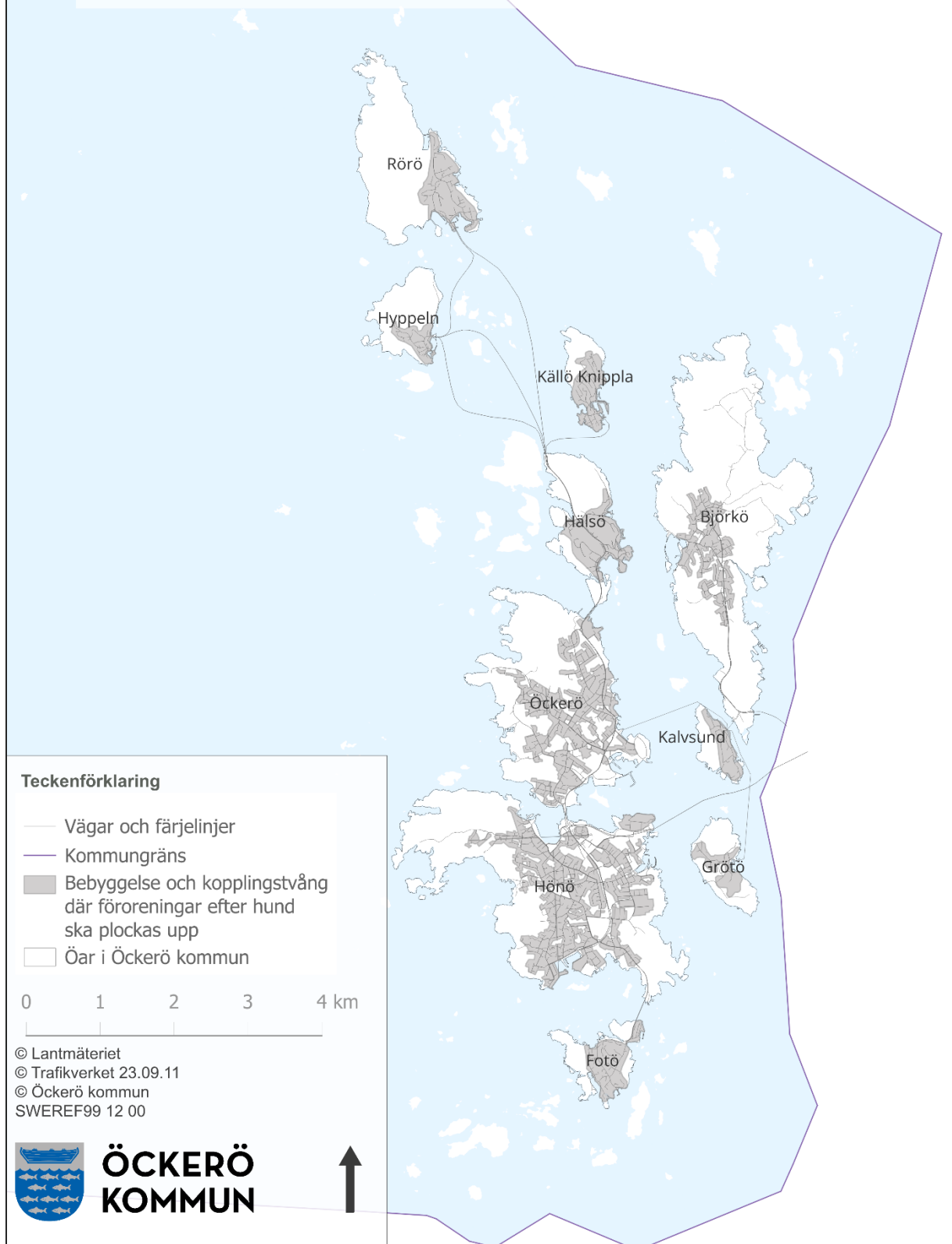
Bilaga 2. Område med förbud av alkoholförtäring i Öckerö kommun

Bilaga 3. Område med förbud av alkoholförtäring i Öckerö kommun



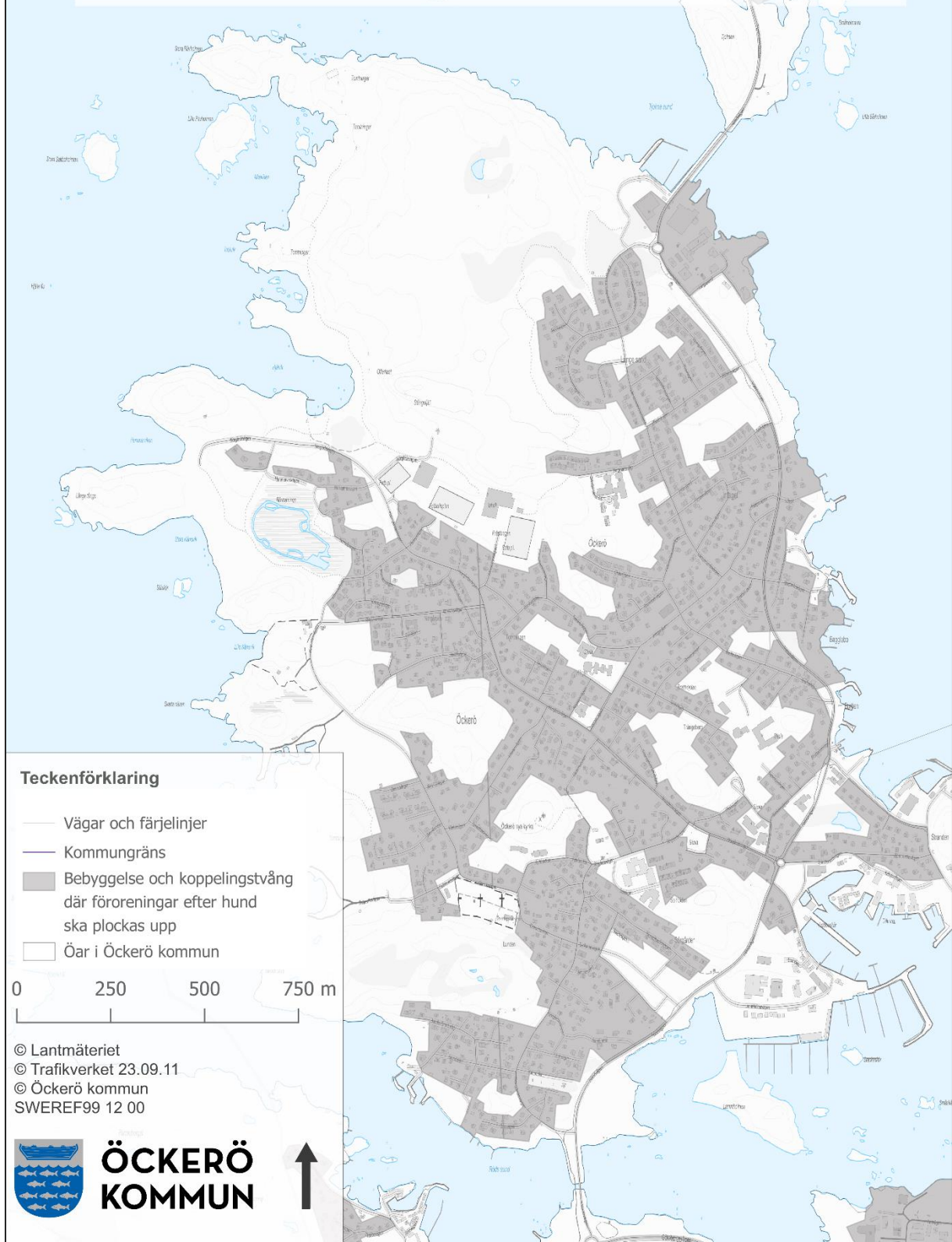
Bilaga 3. Område med förbud av alkoholförtäring i Öckerö kommun.

Bilaga 4. Kopplingstvång för hund i Öckerö kommun samt områden där föroreningar efter hund ska plockas upp

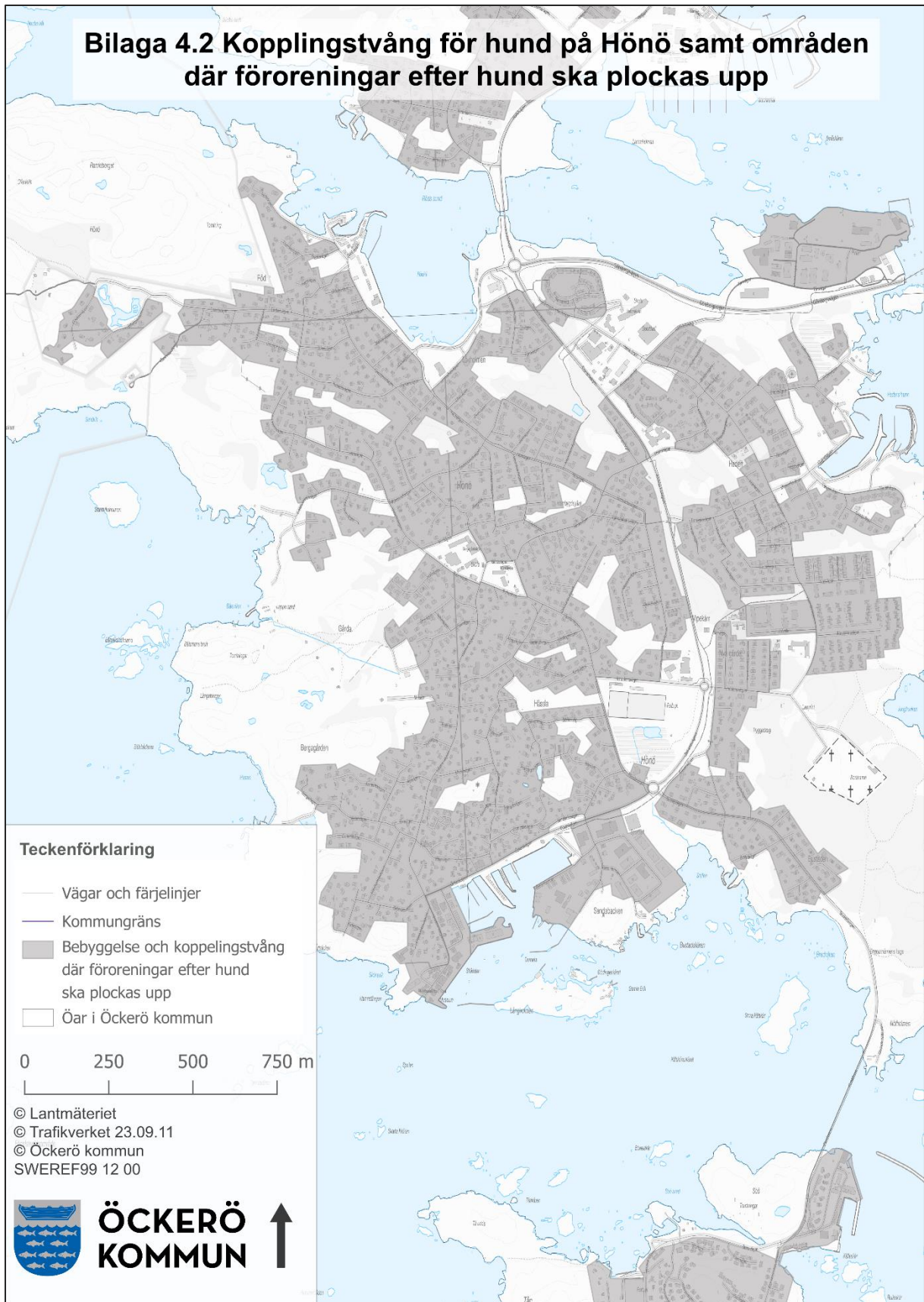


Bilaga 4. Kopplingstvång för hund i Öckerö kommun samt områden där föroreningar efter hund ska plockas upp.

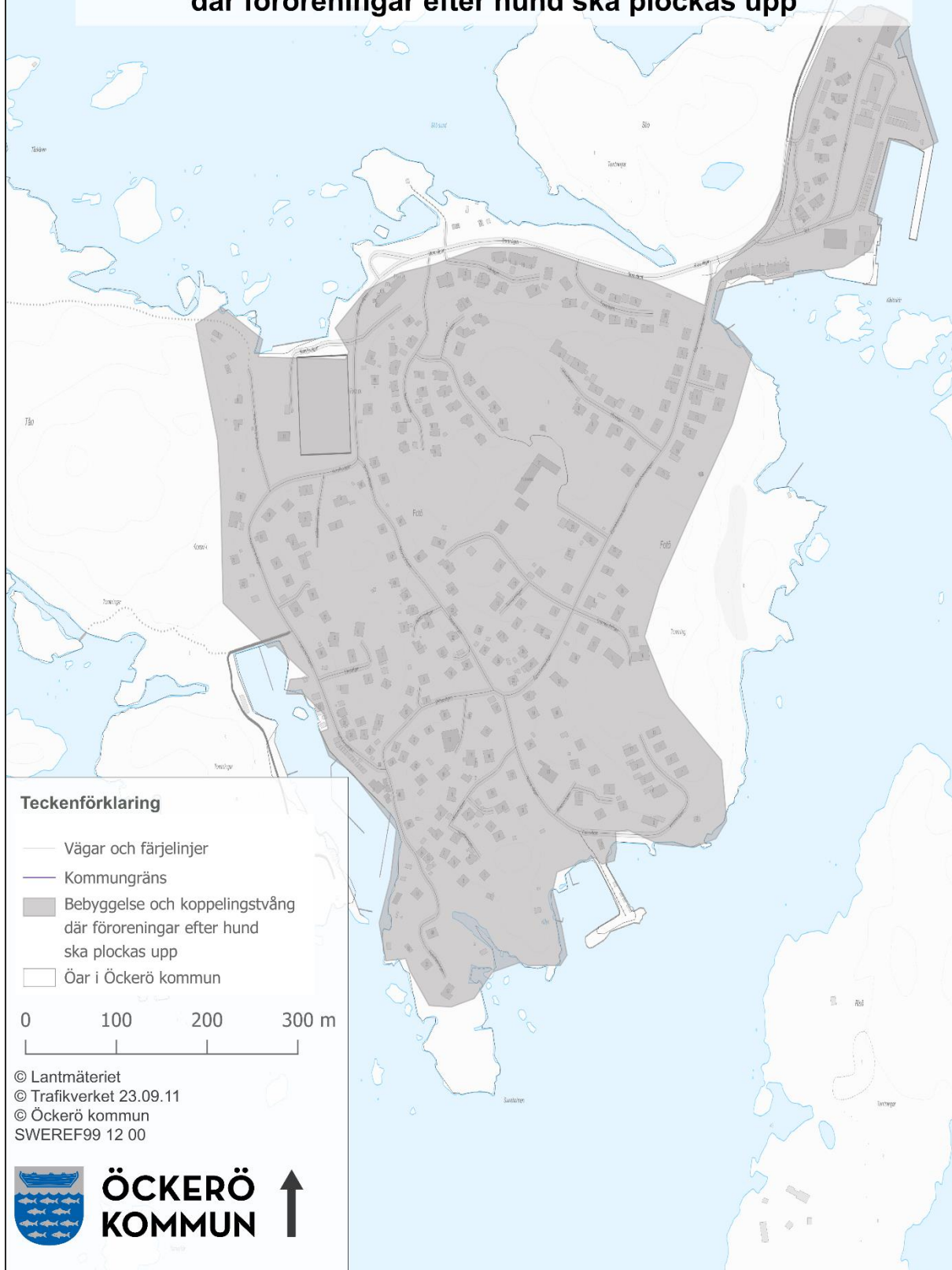
Bilaga 4.1 Kopplingstvång för hund på Öckerö samt områden där föroreningar efter hund ska plockas upp



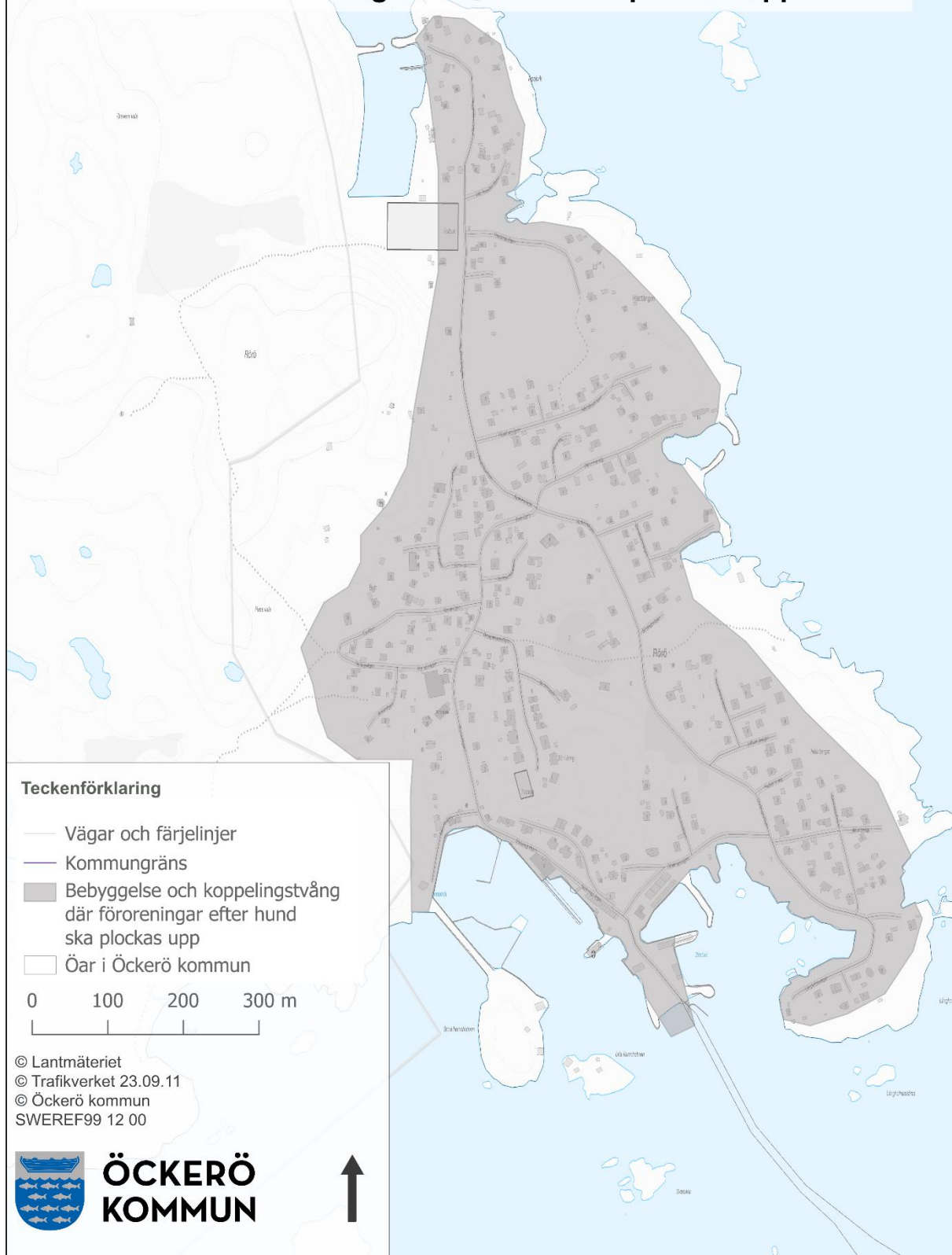
Bilaga 4.2 Kopplingstvång för hund på Hönö samt områden där föroreningar efter hund ska plockas upp



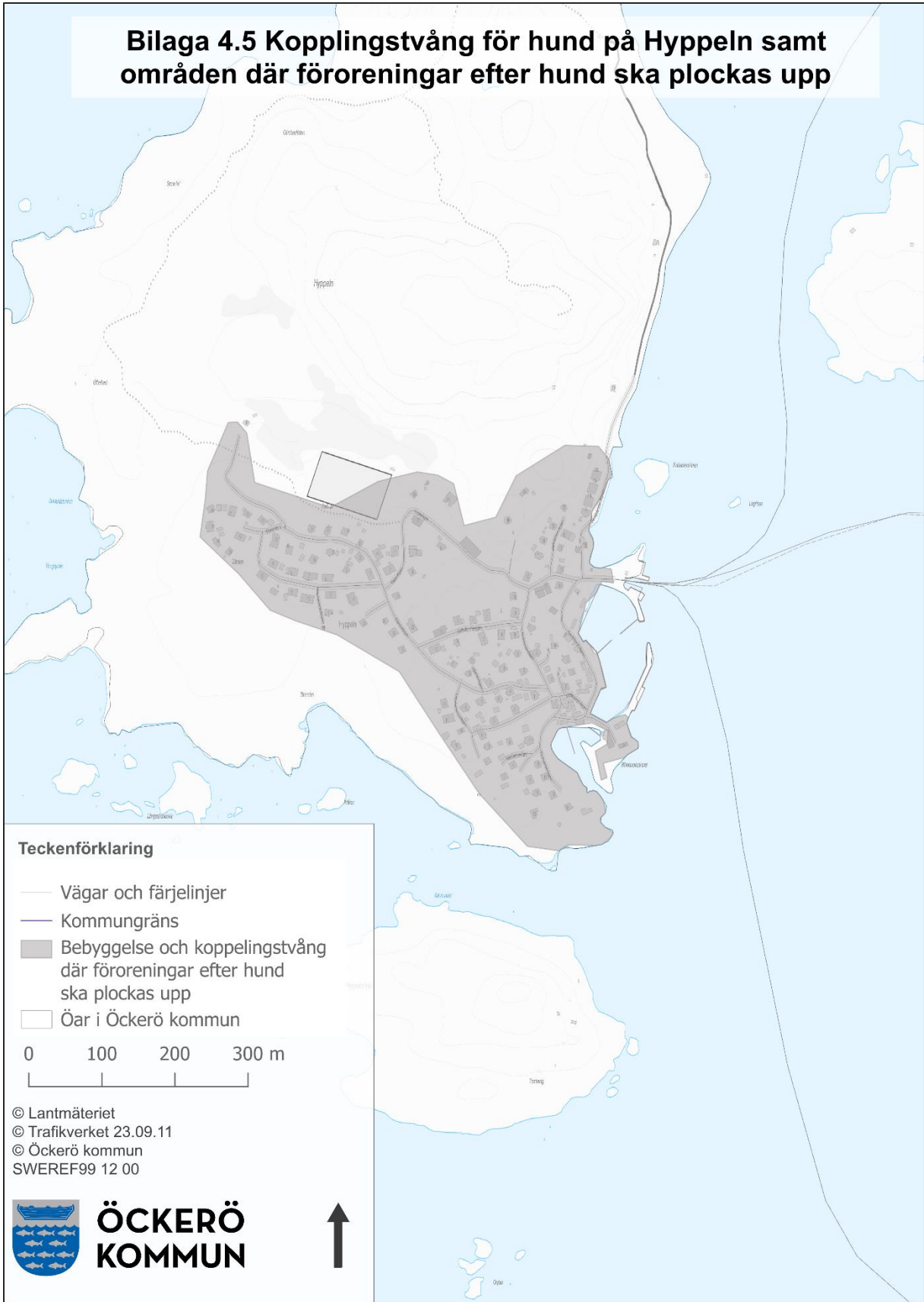
Bilaga 4.3 Kopplingstvång för hund på Fotö samt områden där föroreningar efter hund ska plockas upp



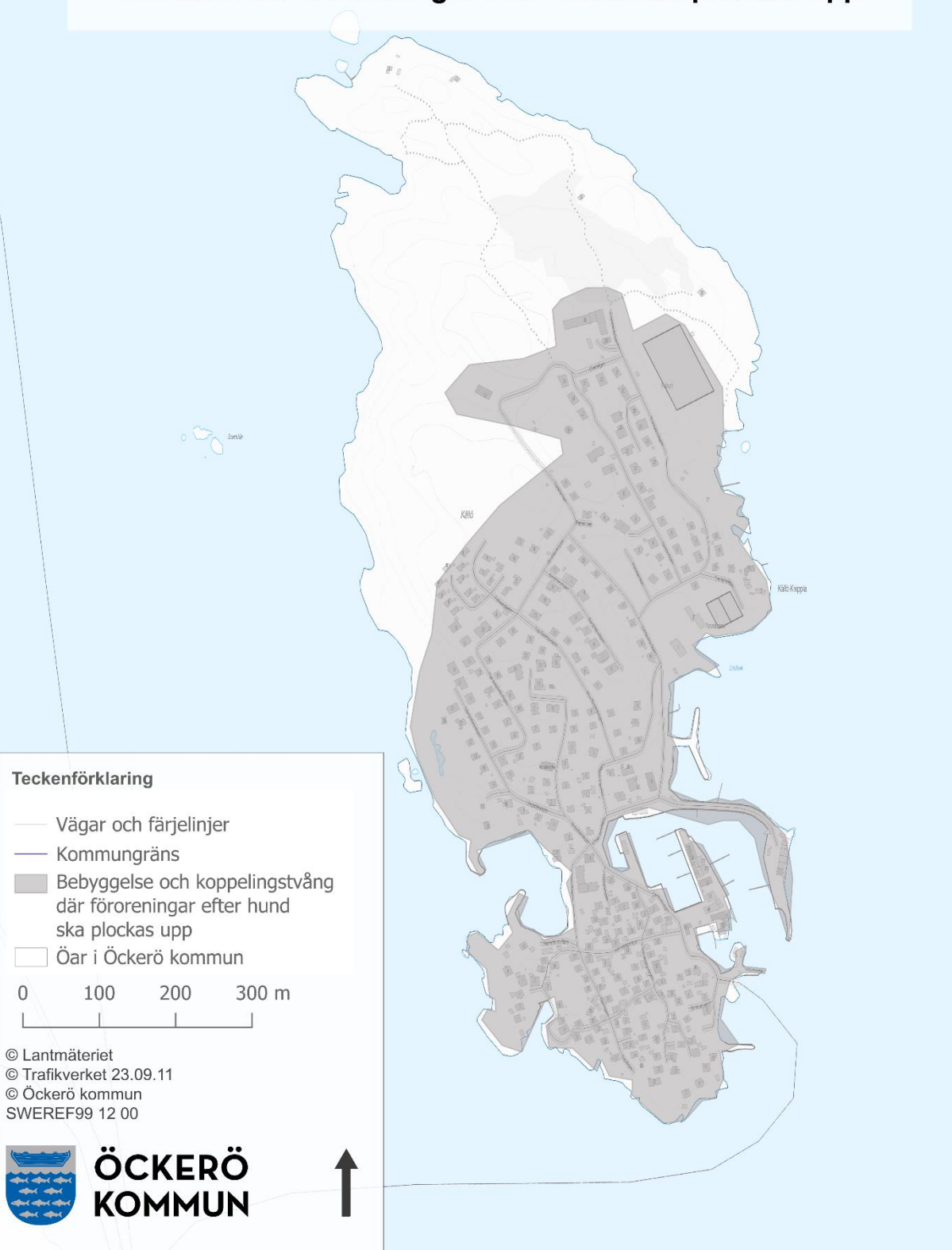
Bilaga 4.4 Kopplingstvång för hund på Rörö samt områden där föroreningar efter hund ska plockas upp



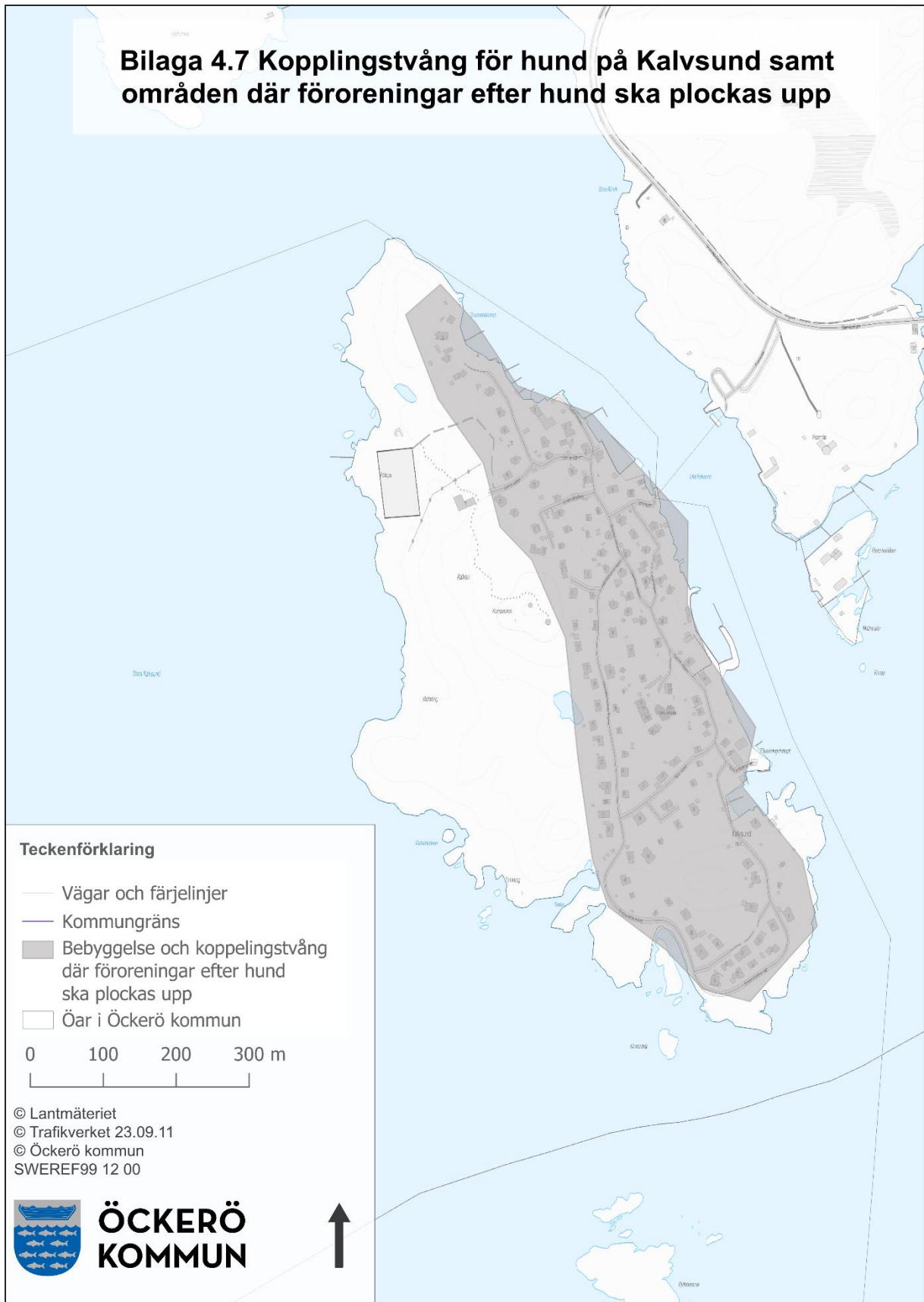
Bilaga 4.5 Kopplingstvång för hund på Hyppeln samt områden där föroreningar efter hund ska plockas upp



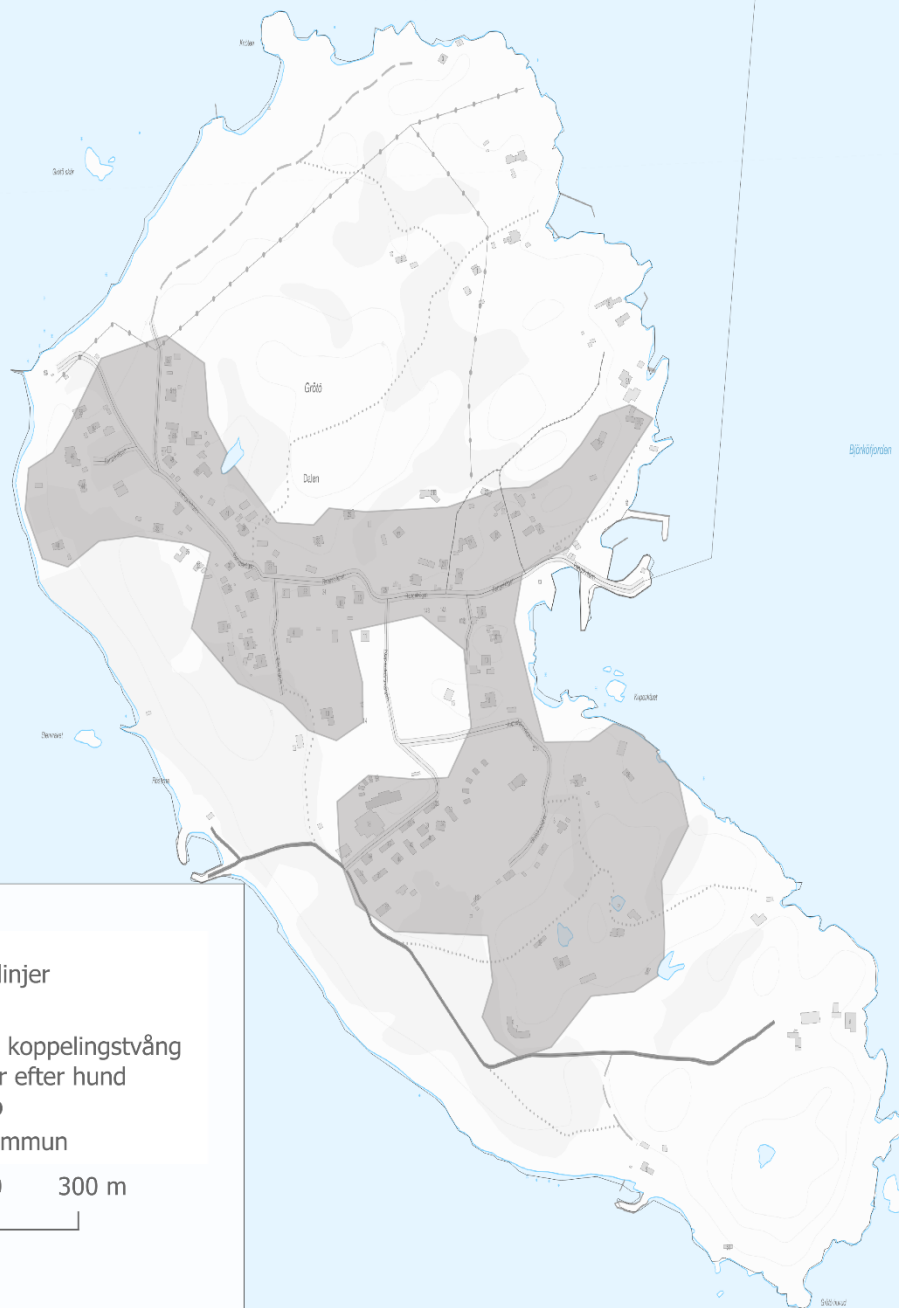
Bilaga 4.6 Kopplingstvång för hund på Källö-Knippla samt områden där föroreningar efter hund ska plockas upp



Bilaga 4.7 Kopplingstvång för hund på Kalvsund samt områden där föroreningar efter hund ska plockas upp



Bilaga 4.8 Kopplingstvång för hund på Grötö samt områden där föroreningar efter hund ska plockas upp



Teckenförklaring

- Vägar och färjelinjer
- Kommungräns
- Bebyggelse och koppelningstvång där föroreningar efter hund ska plockas upp
- Öar i Öckerö kommun

0 100 200 300 m

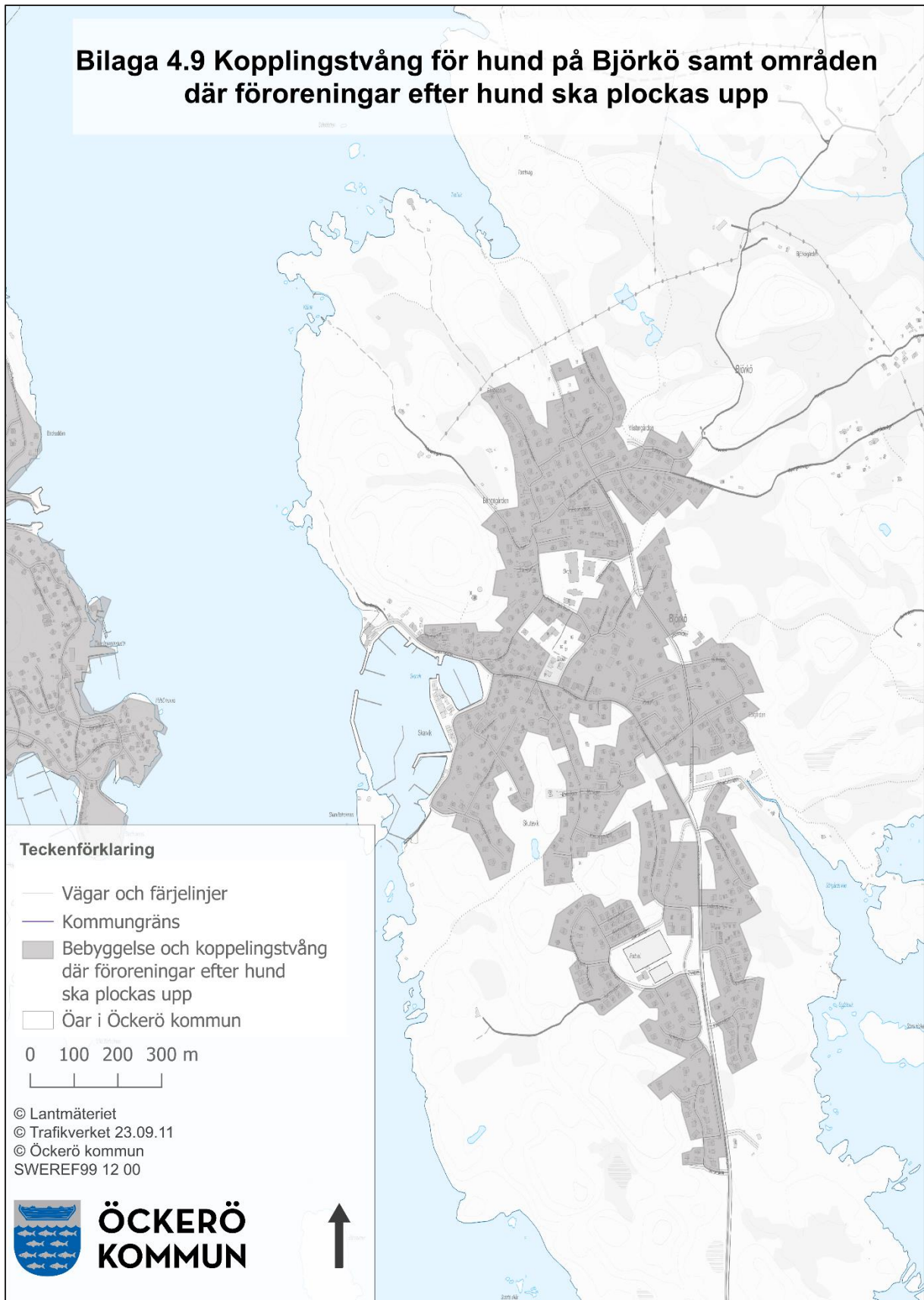
© Lantmäteriet
© Trafikverket 23.09.11
© Öckerö kommun
SWEREF99 12 00



**ÖCKERÖ
KOMMUN**



Bilaga 4.9 Kopplingstvång för hund på Björkö samt områden där föroreningar efter hund ska plockas upp



Bilaga 4.10 Kopplingstvång för hund på Hälsö samt områden där föroreningar efter hund ska plockas upp

