

Vart tar avfallet vägen?

Hushåll



När du sorterar ditt avfall gör du en insats för bättre miljö och mindre resursförbrukning.

Här har vi samlat de vanligaste avfallsslagen och beskrivit vad som händer efter det att du lämnat dem på t ex återvinningscentralen eller återvinningsstationen/återvinningsplatsen.

Är du osäker på hur du ska sortera avfallet och var du kan slänga det? Informationen hittar du på din hemkommuns webbplats.

ÅTERVINNINGSMATERIAL



Tidningar

Tidningar och trycksaker sorteras och återvinns. Kan bli tidnings-, hushålls- eller toalettpapper.



Wellpapp

Återvunnen wellpapp används vid tillverkning av ny wellpapp.



Förpackningar av kartong

Återvunna pappersförpackningar blir nya pappersförpackningar. Kartongen kan även användas till ytskikt på gipskivor.



Metallförpackningar

Metallerna sorteras med hjälp av magnet. Återvunnen stålplåt används exempelvis till armeringsjärn och aluminium till bildetaljer och nya burkar.



Färgade glasförpackningar

Glaset smälts ner. Återvunnet glas används dels som råvara till nytt glas, dels som råvara till isoleringsmaterial.



Ofärgade glasförpackningar

Glaset smälts ner. Återvunnet glas används dels som råvara till nytt glas, dels som råvara till isoleringsmaterial.

ÅTERVINNINGSMATERIAL



Hårda och mjuka plastförpackningar

Återvunnen plast blir råvara i nya plastprodukter som till exempel bullerplank och blomkrukor.

På några återvinningscentraler finns nu möjlighet att sortera ut även annat plastavfall än förpackningar för återvinning.



Metallskrot

Återvunnet skrot smälts ner och blir råvara i nya metallprodukter.



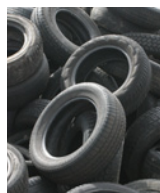
Stenmaterial och fyllnadsmaterial

Stenmaterial kan exempelvis användas vid vägbyggen och som fyllnadsmaterial.



Gips

Återvunnet gips används vid tillverkning av cement och nya gipsskivor.



Däck

Däck återvinns antingen som energi genom förbränning eller återanvänds, t ex som gungor eller i vägbyggnader och bullervallar.

FARLIGT AVFALL



Småbatterier

Batterier innehåller metaller som återvinns. En del batterier innehåller kvicksilver eller andra ämnen som är farliga för miljön. Batterierna sorteras och behandlas med lämplig metod.



Ljuskällor

Lysrörspulver och kvicksilver återanvänds vid nyproduktion av ljuskällor. Glas och metaller återvinns.



Aerosoler (sprayburkar) med innehåll

Aerosoler förbränns i särskilda anläggningar där energin tas till vara. Metallen återvinns.



Färg, lack, lim

Lösningsmedels- och vattenbaserade färger måste sorteras var för sig eftersom förbränning och återvinning sker på olika sätt under kontrollerade former. Båda förbränns och ger värmeenergi och/eller elenergi. Metallburkar återvinns.



Oljefilter

Fibermaterialet inne i oljefiltret energiåtervinns och höljet av metall återvinns.



Spillolja

Den rena spilloljan kan omräffineras till ny olja. Den kan också energiåtervinns.

FARLIGT AVFALL



Lösningsmedel

Förbränns i särskild anläggning där energin tas till vara.



Kemikalier (frätande, giftiga, brandfarliga eller oxiderande)

Förbränns eller oskadliggörs genom andra behandlingar till ämnen som inte är miljöfarliga. Eventuella metallförpackningar återvinns.



Kvicksilver

Kvicksilvret som finns i t ex gamla apparater och termometrar separeras och sänds till speciell slutförvaring.



Blybatterier

Blyet metallåtervinns. Svavelsyran återvinns. Plasten förbränns och energin tas till vara.



Asbest

Asbest deponeras.

Obs! Alla återvinningscentraler har inte möjlighet att ta emot asbest. Se information på respektive kommuns webbplats.



Impregnerat trä

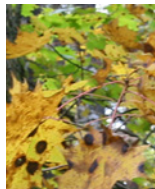
Förbehandlas och förbränns enligt särskilda rutiner. Energin tas till vara.

BIOLOGISKT AVFALL



Matavfall

Matavfallet rötas och blir till fordonsbränsle. Den näringsrika rötresten kan användas som gödningsmedel i jordbruket.



Trädgårdsavfall

Avfall från trädgårdar, jordbruk eller markentreprenad komposteras och blir till näringsrik jord.

BRÄNNBART AVFALL



Brännbart

Brännbart grovavfall sorteras. Material som kan återvinnas tas till vara. Den brännbara sorteringsresten blir el och fjärrvärme.



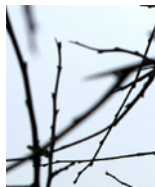
Restavfall

Kallas lite olika i olika kommuner, men är det avfall som hamnar i den vanliga soppåsen när du sorterat ut så mycket det går. Avfallet blir till el- och värmeenergi.



Trä

Återvunnet trä har högt energivärde och blir el- och värmeenergi.



Ris

Flisat ris används som bränsle i värmeverk.

ELEKTRONIK



Elektronik

Apparaterna demonteras, det farliga avfallet plockas bort och behandlas för sig. Metallerna skickas till återvinning. Trädelar samt plast bränns och kommer till nytta som el- och värmeenergi.



Vitvaror utom kyl och frys

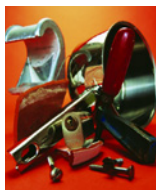
Eventuellt farligt avfall plockas bort och behandlas för sig. Metaller och plast återvinns.



Kyl och frys, klimatanläggningar och värmepumpar

Eventuellt farligt avfall plockas bort och behandlas för sig. Metaller och plast återvinns.

OBRÄNNBART AVFALL



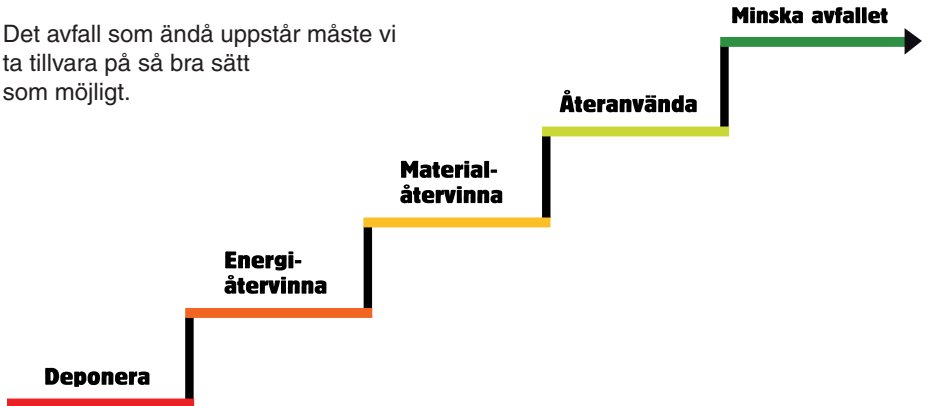
Obrännbart avfall t ex betong, porslin, glas och metaller sorteras och allt som är återvinningsbart tas tillvara. En del övrigt material kan användas i fyllnads- massor för t ex vägbyggen.

Det blir ofta en liten rest som depone- ras, då den inte går att återvinna.

Avfallstrappan

"Allt du köper blir förr eller senare sopor". Ja, så kan man förenklat säga. Innan du köper något är det bra om du funderar en extra gång: Är det här något jag verkligen behöver?

Det avfall som ändå uppstår måste vi ta tillvara på så bra sätt som möjligt.



Att **återanvända** är allra bäst. Returglas är ett exempel - ett annat är att återanvända kläder och möbler. Flera återvinningscentraler har särskilda containrar för användbart byggmaterial. Där finns ofta också containrar från någon hjälporganisation för second hand-prylar, kläder och skor.

Att **återvinna till nytt material** sparar resurser. Förpackningar och tidningar som lämnas till återvinning blir råvara för nya produkter av plast, metall, glas, kartong och papper.

Att **utnyttja energin från avfallet** är ett annat sätt att nyttiggöra sopor. I Renovas avfallskraftvärmeverk blir energin från sopförbränningen till både fjärrvärme och elektricitet.

Visst avfall går inte att utnyttja vare sig till nytt material eller energi. Då måste avfallet **deponeras**. Idag läggs bara en mycket liten del av avfallet "på tipp".